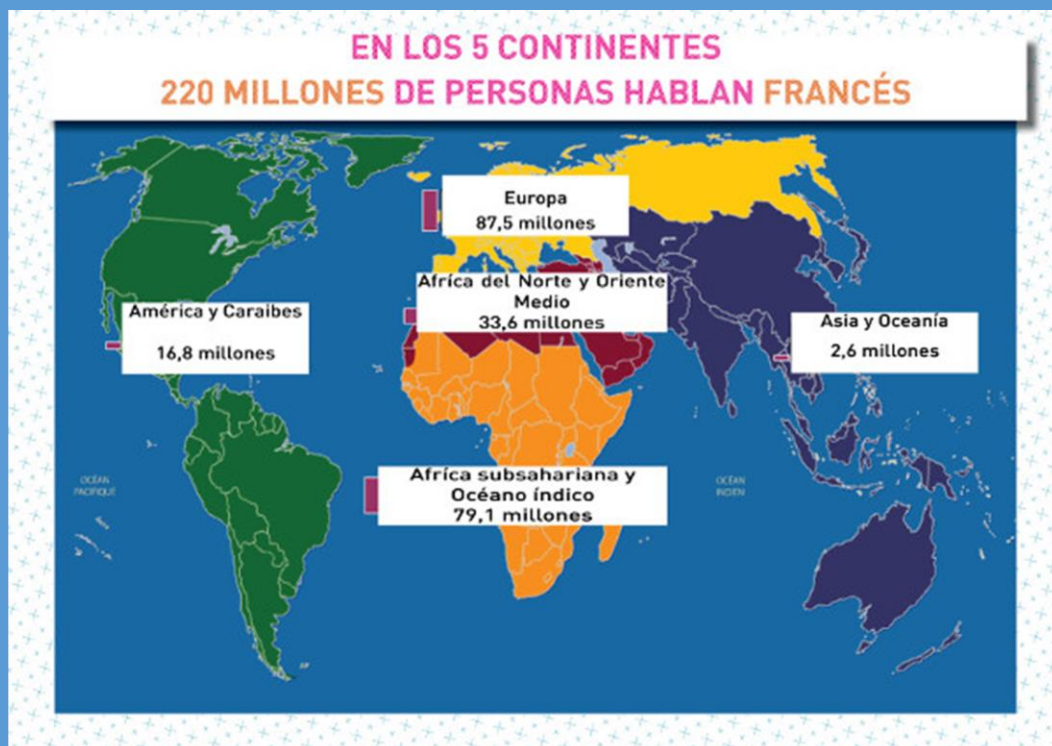


# PROGRAMACIÓN DIDÁCTICA 2021/2022

1º e 2º de BACHALERATO 1ª Lingua

Estranxeira: FRANCÉS

IES SAN CLEMENTE



1.	Introdución e contextualización.....	<b>2-4</b>
2.	Contribución ao desenvolvemento das competencias clave.....	<b>4-5</b>
	2.1. Comunicación lingüística (CCL) .....	4
	2.2. Competencia matemática e competencias básicas en ciencia e tecnoloxía (CMCCT) 4	
	2.3. Competencia dixital (CD) .....	4
	2.4. Aprender a aprender (CAA) .....	5
	2.5. Competencias sociais e cívicas (CSC) .....	5
	2.6. Sentido de iniciativa e espírito emprendedor (CSIEE) .....	5
	2.7. Conciencia e expresións culturais (CCEC) .....	5
3.	Concreción de obxectivos por curso de 1º de Bacharelato 1ª Lingua estranxeira, e 2º de Bacharelato 1ª Lingua estranxeira .....	<b>5-11</b>
4.	Graos de adquisición .....	<b>11-22</b>
5.	Procedementos e instrumentos de avaliación .....	<b>22</b>
6.	Materiais e recursos didácticos.....	<b>22</b>
7.	Criterios de avaliación, cualificación e promoción do alumnado.....	<b>23-25</b>
8.	Indicadores de logro para avaliar o proceso de ensino e a práctica docente.....	<b>26</b>
9.	Organización das actividades de seguimento, recuperación e avaliación das materias pendentes.....	<b>27</b>
10.	Organización dos procedementos que lle permitan ao alumnado acreditar os coñecementos necesarios en determinadas materias .....	<b>27</b>
11.	Deseño da avaliación inicial e medidas individuais ou colectivas que se poidan adoptar como consecuencia dos seus resultados.....	<b>27</b>
12.	Medidas de atención á diversidade.....	<b>27</b>
13.	Concreción dos elementos transversais que se traballarán no curso que corresponda....	<b>28</b>
	13.1 Contribución ao Proxecto lingüístico .....	28
	13.2 Proxecto lector.....	28
	13.3 Contribución ao Plan de Convivencia .....	29
	13.4 Profesores/as .....	29
	13.5 Profesor-alumno/a.....	29
	13.6 A convivencia entre o alumnado exercitarase mediante .....	29
	13.7 Relación co persoal no docente.....	29
15.	Metodoloxía didáctica. Contribución ao plan de autonomía persoal .....	<b>30</b>
16.	Actividades complementarias e extraescolares programadas por cada departamento didáctico .....	<b>30</b>
17.	Mecanismos de revisión, avaliación e modificación das programacións didácticas en relación cos resultados académicos e procesos de mellora .....	<b>30-31</b>

## 1- Introducción e contextualización

O Instituto San Clemente situase no centro do casco urbano de Santiago de Compostela. É un centro de ensino moi especial porque nel impártense as ensinanzas para adultos semipresenciais e a distancia e Formación profesional.

A educación a distancia caracterízase pola flexibilidade horaria pois é o estudante o que organiza o seu tempo de estudo.

A outra característica é o uso das TICs (tecnoloxías da información e da comunicación)

Aquí é imprescindible cambiar o rol desempeñado polo educador que deixa de ser o protagonista e convertese nun facilitador do proceso educativo cedendo o paso ao estudante que debe ter un compromiso con eles mesmos no seus procesos de formación

As vantaxes deste tipo de ensinanza son as seguintes:

- Satisfai as necesidades dos estudantes que de outro modo non poderían asistir a clases presenciais debido as restricións de distancia e de tempo. Un das maiores vantaxes deste tipo de educación é pois a flexibilidade.
- Fomenta una educación permanente
- Elimina as barreiras xeográficas e toda a poboación maior de idade pode acceder a educación sen importar onde resida.
- É accesible a persoas con estudos postergados
- A flexibilidade de horario para acceder a información facilita a organización do tempo persoal do alumno respectando a súa vida familiar, social e laboral.
- Incorpora ferramentas para o manexo da información.
- O alumno desenrola una alta capacidade para regular o seu propio aprendizaxe favorecendo así a responsabilidade, disciplina e compromiso para lograr ser autónomo.

As desvantaxes deste tipo de ensinanza son as seguintes:

- A socialización é case inexistente
- O alumnado ten que adaptarse ao uso de materiais didácticos específicos e aulas virtuais. A ser capaz de comunicarse cos seus profesores e con outros alumnos a través das plataformas informáticas

- A ser capaz de organizar o seu tempo de estudo para compaxinalo coa vida persoal, laboral e académica.
- Todo o que ten que ver coa produción oral é moi difícil para nos. (Ensinar, corrixir e avaliar)

O plurilingüísimo é un dos sinais de identidade da Europa multicultural.

Segundo o Consello de Europa, o obxectivo da educación lingüística non é tanto o dominio dunha ou varias linguas illadas, coma o desenvolvemento dun perfil plurilingüe e intercultural integrado por diferentes aptitudes en diferentes linguas e en diferentes niveis, en función dos intereses e necesidades do individuo.

O obxectivo da Lingua Estranxeira é conseguir que os alumnos poidan desenvolverse nas situacións mais habituais nas se se poidan atopar nos ámbitos persoal, público, educativo e profesional.

O estudo dunha lingua estranxeira nas persoas adultas supónlles un instrumento de comunicación para a súa vida persoal e profesional. Isto implica a adquisición das competencias comunicativas básicas en dita lingua estranxeira, que deberán fundamentarse en temas relacionados co contorno social e cos intereses do alumno adulto.

Por iso dende o Departamento, velaremos por:

- Mellorar o rendemento académico do alumnado nas áreas lingüísticas.
- Mellorar a expresión oral e escrita en francés, a través dunha metodoloxía eficaz e dun programa de lecturas completo. (A expresión oral é moi difícil para nos dadas as características inherentes a educación a distancia)
- Promover o gusto pola lectura.
- Reflexionar sobre os nosos obxectivos con outras áreas lingüísticas para elaborar estratexias comúns de actuación que nos permitan obter mellores resultados na práctica docente.
- Consensuar as programacións das distintas áreas para poder organizar un Currículo Integrado Lingüístico.

- Educar en valores colaborando co Centro nas actividades que propoña a este respecto.

O departamento de francés conta dun só profesor de francés.

En 2º de Bacharelato primeira lingua ,utilizaremos as guías facilitadas pola Consellería de educación

Para a realización desta Programación, seguiremos o Decreto 85/2015 do 25 de xuño, que establece os novos Currículos e a Programación LOMCE da 1ª lingua estranxeira Francés II, nos bloques que concirnen á comprensión e á expresión oral e escrita.

## **2- Contribución ao desenvolvemento das competencias clave.**

O Decreto 86/2015 de xuño, polo que se establece o currículo de Educación Secundaria na Comunidade Autónoma de Galicia, expón as seguintes competencias clave :

1ª) Comunicación lingüística (CCL)

2ª) Competencia matemática e competencias básicas en ciencia e tecnoloxía

(CMCCT)

3ª) Competencia dixital (CD)

4ª) Aprender a aprender (CAA)

5ª) Competencias sociais e cívicas (CSC)

6ª) Sentido de iniciativa e espírito emprendedor (CSIEE)

7ª) Conciencia e expresións culturais (CCEC)

### **2.1. Comunicación lingüística (CCL).**

Esta competencia é o obxectivo principal da materia e aparece en todas as unidades.

Na educación a distancia hai unha predominancia da comprensión e expresión escrita e - en menor medida- da comprensión oral en detrimento da expresión oral.

### **2.2 Competencia matemática e competencias básicas en ciencia e tecnoloxía (CMCCT).**

Estas competencias reflíctense na aprendizaxe dos números, das operacións matemáticas, dos prezos, das horas

**2.3 Competencia dixital (CD)** Con esta competencia o alumno é capaz de buscar, obter, tratar e comunicar e verificar (con espírito crítico) informacións na rede.

O ensino a distancia lévase a cabo mediante a aula virtual: apuntamentos, libro electrónico, referencias a páxinas web

#### ***2.4 Aprender a aprender (CAA)***

O ensino a distancia favorece unha maneira de aprender autónoma. O alumno ten que organizar o seu traballo, manexar os recursos propostos.

#### ***2.5 Competencias sociais e cívicas (CSC)***

Esta competencia intenta comprender a realidade social na que vivimos, afrontar a resolución de conflitos con valores e prácticas democráticas, mantendo unha actitude construtiva, solidaria e responsable no exercicio dos dereitos e obrigas cívicas.

Desenvolvemos esta competencia mediante o descubrimento das diferentes á propia, especialmente as culturas francófonas de todo o mundo.

#### ***2.6 Sentido de iniciativa e espírito emprendedor (CSIEE)***

Esta competencia desenvólvese no estudante partindo do verdadeiro coñecemento de si mesmo, das súas potencialidades, da súa dignidade e atinxe á súa responsabilidade, á creatividade e á autocrítica.

Trátase de recoñecer que ten a capacidade de imaxinar, de desenvolver de avaliar accións e proxectos individuais ou colectivos con creatividade, confianza e responsabilidade crítica

#### ***2.7 Conciencia e expresións culturais (CCEC)***

Esta competencia implica o coñecemento de diferentes manifestacións culturais, unha actitude aberta, respectuosa e crítica fronte á diversidade de expresións culturais.

Desenvolvemos esta competencia mediante o descubrimento das culturas francófonas: música, cidades, festas...

3- Concreción de obxectivos por curso.

1º BACHARELATO 1ª LINGUA ESTRANXEIRA

		Contidos	Referencia no Decreto 86/2015
1ª avaliación	PREMIERS CONTACTS	<ul style="list-style-type: none"> <li>-Les nombres</li> <li>- Les salutations et les présentations</li> <li>- Les parties de la journée et les salutations correspondantes</li> <li>-Formules de politesse</li> <li>- Se présenter</li> <li>- Le présent de l'indicatif</li> <li>- Les articles définis et indéfinis</li> <li>- Situer dans le temps</li> <li>- Les jours de la semaine</li> <li>- Les saisons et les mois de l'année</li> <li>- Dire la date</li> <li>- Notice biographique</li> </ul>	<ul style="list-style-type: none"> <li>B1.1</li> <li>B1.2</li> <li>B1.5</li> <li>B2.1</li> <li>B2.5</li> <li>B5.2</li> </ul>
	LA FAMILLE	<ul style="list-style-type: none"> <li>- Les membres de la famille</li> <li>- Famille traditionnelle / famille recomposée / famille monoparentale</li> <li>- Les adjectifs possessifs</li> <li>- Les pronoms possessifs</li> <li>- Autres façons d'exprimer la possession</li> <li>- La formation du féminin</li> <li>- La formation du pluriel</li> </ul>	<ul style="list-style-type: none"> <li>B1.1</li> <li>B1.4</li> <li>B2.5</li> <li>B3.1</li> <li>B5.1</li> <li>B5.2</li> </ul>
	LA DESCRIPTION	<ul style="list-style-type: none"> <li>- Le physique</li> <li>- Les parties du corps</li> <li>- Le visage</li> <li>- Les cheveux</li> <li>- La taille, la corpulence, l'âge</li> <li>- Les adjectifs qualificatifs</li> <li>- La formation du féminin</li> <li>- La formation du pluriel</li> <li>- Les adjectifs de couleur</li> <li>- Description du caractère</li> <li>- Portraits</li> <li>- Les vêtements</li> <li>- Description du vêtement</li> <li>- Vêtements et marques</li> </ul>	<ul style="list-style-type: none"> <li>B1.1</li> <li>B2.6</li> <li>B4.3</li> <li>B4.4</li> <li>B5.1</li> <li>B5.7</li> </ul>
	LA VIE QUOTIDIENNE	<ul style="list-style-type: none"> <li>- L'heure</li> <li>- Les activités quotidiennes</li> <li>- La routine</li> <li>- Les tâches ménagères</li> <li>- Les verbes pronominaux</li> </ul>	<ul style="list-style-type: none"> <li>B1.1</li> <li>B1.4</li> <li>B2.3</li> </ul>

		- Activités de loisirs	B3.2 B4.2 B5.3
<b>2ª avaluación</b>	QU'EST-CE QUE C'EST ?	- La phrase interrogative - Intonation - Est-ce que - Inversion - L'interrogation totale - L'interrogation partielle - L'adjectif interrogatif - Les pronoms interrogatifs - Les adverbes interrogatifs	B1.3 B1.6 B1.8 B2.8 B3.4 B5.1
	NON, RIEN DE RIEN	- La phrase négative - La négation totale - La négation partielle (Ne ... pas encore / Ne ... plus / Ne ... jamais / Personne / Rien / Aucun / Ne ... pas ... ni / ne ... ni ... ni) - La négation restrictive - La négation renforcée - L'accord et le désaccord (Aussi / non plus / si / non)	B1.9 B2 B2.6 B3.2 B4.3 B4.5 B5.7
	BIEN MANGER	- La nourriture - La pyramide alimentaire - Les repas - L'expression de la quantité - Articles indéfinis - Adjectifs numéraux - Adjectifs indéfinis - Adverbes de quantité - Noms quantitatifs - Verbes - Dialogues au restaurant	B1.2 B1.5 B2.2 B2.5 B4.4 B5.4 B5.5
	SIMPLE COMME BONJOUR	- Le comparatif (plus, moins, aussi, autant) - Le superlatif (absolu, relatif, de supériorité d'infériorité) - Comparatifs et superlatifs synthétiques (Meilleur, Mieux) - Autres moyens de comparer (Comme, Le même) - Verbes et adjectifs exprimant la similitude (avoir l'air, sembler, ressembler, pareil, semblable)	B1.1 B1.7. B2 B3.1. B4.1 B5.4 B5.5 B5.9
<b>3ª avaluación</b>	LE PASSÉ	-Le passé - Périphrases verbales - Imparfait - Passé composé - Le récit	B1.2 B2 B3.3 B4.1



			B5.6
	LA VILLE	<ul style="list-style-type: none"> <li>- Le vocabulaire de la ville</li> <li>- Demander son chemin</li> <li>- Décrire un itinéraire</li> <li>- Les prépositions et adverbess de lieu</li> <li>- L'impératif</li> <li>- Présenter un endroit</li> </ul>	B1.7 B2.4 B2.7 B3.1 B4.6
	DÉICTIQUES	<ul style="list-style-type: none"> <li>- Les pronoms personnels complément (COD, COI, en, y)</li> <li>- Les pronoms relatifs (simples, composés)</li> <li>- La subordonnée relative</li> <li>- La description</li> </ul>	B2 B3.5 B4.2 B5.8
LE FUTUR	<ul style="list-style-type: none"> <li>- Le futur proche</li> <li>- Le futur simple</li> <li>- Les indicateurs temporels</li> <li>- Projets</li> <li>- La météo</li> <li>- La correspondance</li> </ul>	B2.5 B3.6 B4.3 B4.7 B5.3	

## 2º BACHARELATO 1ª LINGUA ESTRANXEIRA

		Contidos	Referencia no Decreto 86/2015
1ª avaliación	SOUVENIRS	<ul style="list-style-type: none"> <li>- Le passé composé</li> <li>- L'imparfait</li> <li>- Le plus-que parfait</li> <li>- Les marqueurs temporels</li> <li>- Situer dans le temps</li> <li>- Raconter un souvenir</li> </ul>	B1.1 B1.2 B2.1 B2.3 B3.2 B4.1 B5.1
	CORRESPONDRE	<ul style="list-style-type: none"> <li>- Correspondance commerciale ou administrative</li> <li>- Le futur simple de l'indicatif</li> </ul>	B1.3 B2.2 B3.1

		<ul style="list-style-type: none"> <li>- Le conditionnel présent</li> <li>- L'articulation du discours</li> </ul>	<p>B4.6</p> <p>B5.6</p>
	QUELQU'UN M'A DIT	<ul style="list-style-type: none"> <li>- Rapporter un discours</li> <li>- Les concordances des temps verbaux</li> <li>- Le futur antérieur de l'indicatif</li> <li>- Le conditionnel passé</li> <li>- Les Technologies de l'information et de la communication</li> </ul>	<p>B1.5</p> <p>B2.6</p> <p>B3.4</p> <p>B4.2</p> <p>B5.2</p>
	À MON AVIS	<ul style="list-style-type: none"> <li>- L'expression de l'opinion</li> <li>- Le comparatif et le superlatif</li> <li>- Comparatifs et superlatifs synthétiques</li> <li>- Le subjonctif présent</li> <li>- Le subjonctif passé</li> <li>- Activités de loisirs : lecture, cinéma, télévision, musique, radio</li> </ul>	<p>B1.7</p> <p>B2.7</p> <p>B3.2</p> <p>B4.3</p> <p>B5.5</p>
2ª avaluación	Besoin de personne	<ul style="list-style-type: none"> <li>- L'expression des sentiments</li> <li>- La subordonnée d'un verbe de sentiment</li> <li>- La localisation dans le temps</li> <li>- Les subordonnées temporelles</li> <li>- La négation (Rappel)</li> <li>- Adverbes d'affirmation et de négation</li> </ul>	<p>B1.2</p> <p>B2.5</p> <p>B3.5</p> <p>B4.4</p> <p>B5.3</p>

	À votre santé !	<ul style="list-style-type: none"> <li>- La santé et la maladie</li> <li>- Les pronoms personnels</li> <li>- Le pronom EN</li> <li>- Le pronom Y</li> <li>- La cause</li> <li>- La conséquence</li> </ul>	<p>B1.4</p> <p>B2.5</p> <p>B3.5</p> <p>B4.3</p> <p>B5.7</p>
	Violence	<ul style="list-style-type: none"> <li>- Problèmes sociaux (Violence)</li> <li>- Le passé simple</li> <li>- Les subordonnées relatives</li> <li>- Les pronoms relatifs simples</li> <li>- Les pronoms relatifs composés</li> </ul>	<p>B1.1</p> <p>B3.1</p> <p>B4.2</p> <p>B5.3</p> <p>B5.6</p>
	7 milliards d'autres	<ul style="list-style-type: none"> <li>- La démographie</li> <li>- Les adjectifs indéfinis</li> <li>- Les pronoms indéfinis</li> <li>- L'expression du but <ul style="list-style-type: none"> <li>- Verbes</li> <li>- Prépositions</li> <li>- Conjonctions</li> </ul> </li> </ul>	<p>B1.6</p> <p>B2.4</p> <p>B3.4</p> <p>B4.5</p> <p>B5.8</p>
3 <sup>a</sup> avaliación	1 <sup>a</sup> quincena	<ul style="list-style-type: none"> <li>- Certitude, possibilité, doute</li> <li>- Complétives : Indicatif / subjonctif</li> <li>- Voix passive</li> </ul>	<p>B2.7</p> <p>B3.5</p> <p>B5.4</p>

	2ª quincena	- L'environnement - L'opposition - La concession - Participe présent - Gérondif	B1.6 B2.2 B5.5 B5.8
	3ª quincena	- Conseiller - Suggérer - Les démonstratifs - La mise en relief	B3.3 B4.4 B5.3 B5.4
	4ª quincena	- Les problèmes sociaux - L'hypothèse	B3.2 B3.6 B5.9

#### 4- Graos de adquisición.

O grao mínimo esixible de consecución de cada un dos estándares nos diferentes bloques se corresponderán co apartado **“non o consegue totalmente”** da táboa seguinte, mentres que para o instrumento de avaliación probas escritas, o alumno debe acadar a nota de 5 sobre 10.

#### 4.1 BLOQUE 1: Comprensión de textos orais.

Conségueo 90 - 100%	Non o consegue totalmente 70-89%	Conségueo con dificultade 50-69%	Non o consegue 1-49%
Capta correctamente todos os puntos principais e detalles relevantes de mensaxes orais.	Capta case que todos os puntos principais e detalles relevantes de mensaxes orais.	Capta algúns puntos principais e detalles relevantes de mensaxes orais.	Non capta os puntos principais nin detalles relevantes de mensaxes orais.
Entende perfectamente, en transaccións e xestións cotiás e menos habituais, a exposición dun problema ou a solicitude de información respecto da mesma	Entende case ao completo, en transaccións e xestións cotiás e menos habituais, a exposición dun problema ou a solicitude de información respecto da mesma.	Entende parcialmente e con problemas, en transaccións e xestións cotiás e menos habituais, a exposición dun problema ou a solicitude de información respecto da mesma.	Non entende, en transaccións e xestións cotiás e menos habituais, a exposición dun problema nin a solicitude de información respecto da mesma.
Identifica correctamente os puntos principais e detalles relevantes dunha conversación formal ou informal de certa duración.	Identifica case todos os puntos principais e detalles relevantes dunha conversación formal ou informal de certa duración.	Cústalle identificar os puntos principais e detalles relevantes dunha conversación formal ou informal de certa duración.	Non identifica os puntos principais nin os detalles relevantes dunha conversación formal ou informal de certa duración.
Comprende perfectamente, nunha conversación informal ou nunha discusión na que participa, tanto de viva voz coma por medios técnicos, información específica relevante sobre temas xerais ou do seu interese, e capta sentimentos como a sorpresa, o interese ou a indiferenza.	Comprende, nunha conversación informal ou nunha discusión na que participa, tanto de viva voz coma por medios técnicos, case toda a información específica relevante sobre temas xerais ou do seu interese, e capta sentimentos como a sorpresa, o interese ou a indiferenza.	Comprende con dificultade, nunha conversación informal ou nunha discusión na que participa, tanto de viva voz coma por medios técnicos, a información específica relevante sobre temas xerais ou do seu interese, e capta sentimentos como a sorpresa, o interese ou a indiferenza.	Non comprende, nunha conversación informal ou nunha discusión na que participa, tanto de viva voz coma por medios técnicos, información específica relevante sobre temas xerais ou do seu interese, e capta sentimentos como a sorpresa, o interese ou a indiferenza.
Comprende perfectamente todas as ideas principais e todos os detalles relevantes dunha presentación, charla ou conferencia que verse sobre temas do seu interese ou da súa especialidade.	Comprende case todas as ideas principais e case todos os detalles relevantes dunha presentación, charla ou conferencia que verse sobre temas do seu interese ou da súa especialidade.	Cústalle comprender as ideas principais e os detalles relevantes dunha presentación, charla ou conferencia que verse sobre temas do seu interese ou da súa especialidade.	Non comprende as ideas principais nin os detalles relevantes dunha presentación, charla ou conferencia que verse sobre temas do seu interese ou da súa especialidade.

Comprende, nunha conversación formal na que participa, no ámbito académico ou ocupacional, toda a información detallada e todos os puntos de vista e opinións sobre temas da súa especialidade e relativos a actividades e procedementos cotiáns e menos habituais.	Comprende, nunha conversación formal na que participa, no ámbito académico ou ocupacional, case toda a información detallada e case todos os puntos de vista e opinións sobre temas da súa especialidade e relativos a actividades e procedementos cotiáns e menos habituais.	Comprende con dificultade, nunha conversación formal na que participa, no ámbito académico ou ocupacional, información detallada e os puntos de vista e opinións sobre temas da súa especialidade e relativos a actividades e procedementos cotiáns e menos habituais.	Non comprende, nunha conversación formal na que participa, no ámbito académico ou ocupacional, información detallada nin os puntos de vista e opinións sobre temas da súa especialidade e relativos a actividades e procedementos cotiáns e menos habituais.
Comprende perfectamente todos os puntos principais e detalles relevantes na maioría de programas de radio e televisión relativos a temas de interese persoal ou da súa especialidade.	Comprende case todos os puntos principais e detalles relevantes na maioría de programas de radio e televisión relativos a temas de interese persoal ou da súa especialidade.	Cústalle comprender case todos os puntos principais e detalles relevantes na maioría de programas de radio e televisión relativos a temas de interese persoal ou da súa especialidade.	Non comprende os puntos principais nin os detalles relevantes na maioría de programas de radio e televisión relativos a temas de interese persoal ou da súa especialidade.

#### 4.2 BLOQUE 2: Producción de textos orais.

Conségueo 90- 100%	Non o consegue totalmente 70-89%	Conségueo con dificultade 50-69%	Non o consegue 1-49%
Fai correctamente presentacións ben estruturadas e de certa duración sobre un tema académico, coa suficiente claridade como para que se poida seguir sen dificultade a maior parte do tempo e cuxas ideas principais estean explicadas cunha razoábel precisión, e responde sen problemas preguntas complementarias da audiencia formuladas con claridade e a velocidade normal.	Fai presentacións máis ou menos estruturadas e de certa duración sobre un tema académico, coa suficiente claridade como para que se poida seguir boa parte do tempo e cuxas ideas principais estean explicadas con certa precisión, e responde preguntas complementarias da audiencia formuladas con claridade e a velocidade normal.	Fai presentacións estruturadas con dificultade e de certa duración sobre un tema académico, con pouca claridade como para que se poida seguir e cuxas ideas principais estean explicadas con pouca precisión, e non é de todo capaz de responder preguntas complementarias da audiencia formuladas con claridade e a velocidade normal.	Non é capaz de facer presentacións ben estruturadas e de certa duración sobre un tema académico, coa suficiente claridade como para que se poida seguir sen dificultade a maior parte do tempo e cuxas ideas principais estean explicadas cunha razoábel precisión, e non é capaz de responder preguntas complementarias da audiencia formuladas con claridade e a velocidade normal.

<p>Desenvólvese correctamente e con eficacia en transaccións e xestións que xorden mentres viaxa, organiza a viaxe ou trata coas autoridades, así como en situacións menos habituais en hoteis, tendas, axencias de viaxes, centros de saúde, estudo ou traballo, expoñendo os seus razoamentos e puntos de vista con claridade e seguindo as convencións socioculturais que demanda o contexto específico.</p>	<p>Desenvólvese con certa eficacia en transaccións e xestións que xorden mentres viaxa, organiza a viaxe ou trata coas autoridades, así como en situacións menos habituais en hoteis, tendas, axencias de viaxes, centros de saúde, estudo ou traballo, expoñendo os seus razoamentos e puntos de vista con suficiente claridade e seguindo máis ou menos as convencións socioculturais que demanda o contexto específico.</p>	<p>Desenvólvese con dificultade en transaccións e xestións que xorden mentres viaxa, organiza a viaxe ou trata coas autoridades, así como en situacións menos habituais en hoteis, tendas, axencias de viaxes, centros de saúde, estudo ou traballo, expoñendo os seus razoamentos e puntos de vista con pouca claridade e seguindo con dificultade as convencións socioculturais que demanda o contexto específico.</p>	<p>Non se desenvolve en transaccións e xestións que xorden mentres viaxa, organiza a viaxe ou trata coas autoridades, nin en situacións menos habituais en hoteis, tendas, axencias de viaxes, centros de saúde, estudo ou traballo, sen ser capaz de expoñer os seus razoamentos e puntos de vista con claridade nin seguindo as convencións socioculturais que demanda o contexto específico.</p>
<p>Participa activamente e con eficacia en conversacións informais cara a cara ou por teléfono ou outros medios técnicos, nas que describe con certo detalle feitos, experiencias, sentimentos e reaccións, soños, esperanzas e ambicións, e responde adecuadamente a sentimentos como a sorpresa, o interese ou a indiferenza; conta historias, así como o argumento de libros e películas, indicando as súas reaccións; dá opinións e solicita as dos demais sobre temas do seu interese; fai comprensíbeis as súas opinións ou reaccións respecto das solucións posíbeis de problemas ou cuestións prácticas; expresa con amabilidade crenzas, acordos e desacordos, e explica e xustifica as súas opinións e proxectos.</p>	<p>Participa case sen dificultade en conversacións informais cara a cara ou por teléfono ou outros medios técnicos, nas que describe con algún detalle feitos, experiencias, sentimentos e reaccións, soños, esperanzas e ambicións, e responde a sentimentos como a sorpresa, o interese ou a indiferenza; conta historias, así como o argumento de libros e películas, indicando as súas reaccións; dá opinións e solicita as dos demais sobre temas do seu interese; fai comprensíbeis con algunha dificultade as súas opinións ou reaccións respecto das solucións posíbeis de problemas ou cuestións prácticas; expresa con amabilidade crenzas, acordos e desacordos, e explica e xustifica as súas opinións e proxectos.</p>	<p>Participa con dificultade en conversacións informais cara a cara ou por teléfono ou outros medios técnicos, nas que describe con pouco detalle feitos, experiencias, sentimentos e reaccións, soños, esperanzas e ambicións, e non é capaz de todo de responder a sentimentos como a sorpresa, o interese ou a indiferenza; apenas é capaz de contar historias, así como o argumento de libros e películas, indicando as súas reaccións; cústalle facer ofrecementos e preguntar por opinións persoais sobre temas do seu interese; ten dificultade para facer comprensíbeis as súas opinións e reaccións respecto das solucións posíbeis de problemas ou cuestións prácticas; cústalle expresar con amabilidade crenzas, acordos e desacordos, e explicar e xustificar as súas opinións e proxectos.</p>	<p>Non é capaz de participar con eficacia en conversacións informais cara a cara ou por teléfono ou outros medios técnicos, nas que describe con certo detalle feitos, experiencias, sentimentos e reaccións, soños, esperanzas e ambicións, e non responde adecuadamente a sentimentos como a sorpresa, o interese ou a indiferenza; non conta historias, nin o argumento de libros e películas, indicando as súas reaccións; non pode dar nin preguntar por opinións persoais sobre temas do seu interese; non é capaz de facer comprensíbeis as súas opinións ou reaccións respecto das solucións posíbeis de problemas ou cuestións prácticas; non expresa con amabilidade crenzas, acordos e desacordos, e non explica e xustifica as súas opinións e proxectos.</p>

<p>Participa adecuadamente, aínda que ás veces teña que pedir que lle repitan ou aclaren algunha dúbida, en conversacións formais, entrevistas e reunións de carácter académico ou ocupacional, intercambiando información relevante sobre aspectos, tanto abstractos coma concretos, de temas cotiáns e menos habituais nestes contextos, pedindo e dando instrucións ou solucións a problemas prácticos, expoñendo os seus puntos de vista con claridade, e xustificando con certo detalle e de modo coherente as súas opinións, plans e suxestións sobre futuras actuacións.</p>	<p>Participa, aínda que a miúdo teña que pedir que lle repitan ou aclaren algunha dúbida, en conversacións formais, entrevistas e reunións de carácter académico ou ocupacional, intercambiando información relevante sobre aspectos, tanto abstractos coma concretos, de temas cotiáns e menos habituais nestes contextos, pedindo e dando instrucións ou solucións a problemas prácticos, expoñendo os seus puntos de vista, e xustificando con algo de detalle e de modo máis ou menos coherente as súas opinións, plans e suxestións sobre futuras actuacións.</p>	<p>Cústalle participar, e ten que pedir case constantemente que lle repitan ou aclaren algunha dúbida, en conversacións formais, entrevistas e reunións de carácter académico ou ocupacional, intercambiando información relevante sobre aspectos, tanto abstractos coma concretos, de temas cotiáns e menos habituais nestes contextos, pedindo e dando instrucións ou solucións a problemas prácticos, expoñendo os seus puntos de vista con pouca claridade, e xustificando con pouco detalle e de modo pouco coherente as súas opinións, plans e suxestións sobre futuras actuacións.</p>	<p>Non é capaz de participar, en conversacións formais, entrevistas e reunións de carácter académico ou ocupacional, intercambiando información relevante sobre aspectos, tanto abstractos coma concretos, de temas cotiáns e menos habituais nestes contextos, etc.</p>
---	--	---	--

### 4.3 BLOQUE 3: Comprensión de textos escritos.

Conségueo 90- 100%	Non o consegue totalmente 70-89%	Conségueo con dificultade 50-69%	Non o consegue 1-49%
<p>Comprende perfectamente instrucións dunha certa extensión e complexidade dentro da súa área de interese ou da súa especialidade.</p>	<p>Comprende case sen problemas instrucións dunha certa extensión e complexidade dentro da súa área de interese ou da súa especialidade.</p>	<p>Cústalle comprender instrucións dunha certa extensión e complexidade dentro da súa área de interese ou da súa especialidade.</p>	<p>Non comprende instrucións dunha certa extensión e complexidade dentro do seu interese ou da súa especialidade.</p>
<p>Entende perfectamente todos os detalles relevantes e implicacións de anuncios e material de carácter publicitario sobre asuntos do seu interese persoal e académico.</p>	<p>Entende case todos os detalles relevantes e implicacións de anuncios e material de carácter publicitario sobre asuntos do seu interese persoal e académico</p>	<p>Entende con dificultade os detalles relevantes e implicacións de anuncios e material de carácter publicitario sobre asuntos do seu interese persoal e académico</p>	<p>Non entende os detalles relevantes nin as implicacións de anuncios e material de carácter publicitario sobre asuntos do seu interese persoal e académico.</p>
<p>Comprende perfectamente correspondencia persoal en calquera soporte, e mensaxes en foros e blogs, nos que se transmite información e ideas; faise preguntas sobre problemas e explícase con bastante precisión; describe de modo claro e detallado, experiencias, sentimentos, reaccións, feitos, plans e aspectos, tanto abstractos</p>	<p>Comprende case sen problemas correspondencia persoal en calquera soporte, e mensaxes en foros e blogs, nos que se transmite información e ideas; faise preguntas sobre problemas e explícase con razoábel precisión; e describe de modo bastante claro e detallado, experiencias, sentimentos, reaccións, feitos, plans e aspectos, tanto</p>	<p>Cústalle comprender correspondencia persoal en calquera soporte, e mensaxes en foros e blogs, nos que se transmiten información e ideas; faise preguntas sobre problemas e explícase con pouca precisión; e describe de modo pouco claro e detallado, experiencias, sentimentos, reaccións, feitos, plans e aspectos tanto abstractos coma</p>	<p>Non comprende correspondencia persoal en ningún soporte, nin mensaxes en foros e blogs, nos que se transmite información e ideas; non se pregunta sobre problemas e non é capaz de explicalos con precisión, nin se describen experiencias, sentimentos, reaccións,</p>



coma concretos, de temas do seu interese.	abstractos coma concretos, de temas do seu interese.	concretos de temas do seu interese.	feitos, plans e aspectos tanto abstractos coma concretos de temas do seu interese.
Comprende perfectamente información relevante en correspondencia formal de institucións públicas ou entidades privadas.	Comprende case toda a información relevante en correspondencia formal de institucións públicas ou entidades privadas.	Comprende con bastante dificultade a información relevante en correspondencia formal de institucións públicas ou entidades privadas.	Non comprende a información relevante en correspondencia formal de institucións públicas ou entidades privadas.
Comprende perfectamente o sentido xeral, os puntos principais e os detalles máis relevantes en noticias e artigos xornalísticos nos que se adoptan puntos de vista concretos sobre temas de actualidade ou do seu interese e redactados nunha variante estándar da lingua.	Comprende case ao completo o sentido xeral, os puntos principais e os detalles máis relevantes en noticias e artigos xornalísticos nos que se adoptan puntos de vista concretos sobre temas de actualidade ou do seu interese e redactados nunha variante estándar da lingua.	Cústalle comprender o sentido xeral, os puntos principais e os detalles máis relevantes en noticias e artigos xornalísticos nos que se adoptan puntos de vista concretos sobre temas de actualidade ou do seu interese e redactados nunha variante estándar da lingua.	Non comprende o sentido xeral, os puntos principais nin os detalles máis relevantes en noticias e artigos xornalísticos nos que se adoptan puntos de vista concretos sobre temas de actualidade ou do seu interese e redactados nunha variante estándar da lingua.
Entende perfectamente a información concreta para a resolución de tarefas da clase ou traballos de investigación relacionados con temas da súa especialidade, así como información concreta relacionada con cuestións prácticas ou con temas do seu interese académico ou ocupacional en diferentes formatos.	Entende case sen problemas a información concreta para a resolución de tarefas da clase ou traballos de investigación relacionados con temas da súa especialidade, así como información concreta relacionada con cuestións prácticas ou con temas do seu interese académico ou ocupacional en diferentes formatos.	Ten dificultade para entender a información concreta para a resolución de tarefas da clase ou traballos de investigación relacionados con temas da súa especialidade, así como información concreta relacionada con cuestións prácticas ou con temas do seu interese académico ou ocupacional en diferentes formatos.	Non entende a información concreta para a resolución de tarefas da clase ou traballos de investigación relacionados con temas da súa especialidade, nin a información concreta relacionada con cuestións prácticas ou con temas do seu interese académico ou ocupacional en diferentes formatos.
Segue moi ben a liña argumental de historias de ficción e de novelas curtas claramente estruturadas, de linguaxe sinxela e directa, nunha variedade estándar da lingua, e comprende o carácter dos distintos personaxes e as súas relacións, cando uns e outras están descritos claramente e co suficiente detalle.	Segue sen moita dificultade a liña argumental de historias de ficción e de novelas curtas claramente estruturadas, de linguaxe sinxela e directa, nunha variedade estándar da lingua, e comprende case na súa totalidade o carácter dos distintos personaxes e as súas relacións, cando uns e outras están descritos claramente e co suficiente detalle.	Segue con dificultade a liña argumental de historias de ficción e de novelas curtas claramente estruturadas, de linguaxe sinxela e directa, nunha variedade estándar da lingua, e cústalle comprender o carácter dos distintos personaxes e as súas relacións, aínda que uns e outras estean descritos claramente e co suficiente detalle.	Non segue a liña argumental de historias de ficción e de novelas curtas, de linguaxe sinxela e directa, nunha variedade estándar da lingua, e non é capaz de comprender o carácter dos distintos personaxes nin as súas relacións, aínda que uns e outras estean descritos claramente e co suficiente detalle.

#### 4.4 BLOQUE 4: Producción de textos escritos.

Conségueo 90- 100%	Non o consegue totalmente 70-89%	Conségueo con dificultade 50-69%	Non o consegue 1-49%
Completa correctamente un cuestionario detallado con información persoal, académica ou laboral.	Completa con algúns erros un cuestionario detallado con información persoal, académica ou laboral.	Completa con dificultade un cuestionario detallado con información persoal, académica ou laboral.	Non é capaz de completar un cuestionario detallado con información persoal, académica ou laboral
Escrebe correctamente, nun formato convencional e en calquera soporte, un currículo, detallando e ampliando a información que considera relevante en relación co propósito e destinatario específicos	Escrebe con algúns erros, nun formato convencional e en calquera soporte, un currículo, detallando e ampliando a información que considera relevante en relación co propósito e destinatario específicos.	Escrebe con bastantes erros, nun formato convencional e en calquera soporte, un currículo, detallando e ampliando a información que considera relevante en relación co propósito e destinatario específicos.	Non é capaz de escribir, nun formato convencional e en calquera soporte, un currículo, detallando e ampliando a información que considera relevante en relación co propósito e destinatario específicos.
Toma notas correctamente, facendo unha lista dos aspectos importantes, durante unha conferencia sinxela, e redacta perfectamente un breve resumo coa información esencial.	Toma notas con algúns erros, facendo unha lista dos aspectos importantes, durante unha conferencia sinxela, e redacta tamén con erros un breve resumo coa información esencial.	Toma notas con bastantes erros, facendo unha lista dos aspectos importantes, durante unha conferencia sinxela, e redacta tamén con bastantes erros un breve resumo coa información esencial.	Non é capaz de tomar notas, facendo unha lista dos aspectos importantes, durante unha conferencia sinxela, nin redacta un breve resumo coa información esencial
Escrebe perfectamente notas, anuncios, mensaxes e comentarios, en calquera soporte, nos que transmite e solicita información relevante e opinións sobre aspectos persoais, académicos ou ocupacionais, respectando as convencións e normas de cortesía e de etiqueta.	Escrebe con algúns erros notas, anuncios, mensaxes e comentarios, en calquera soporte, nos que transmite e solicita información relevante e opinións sobre aspectos persoais, académicos ou ocupacionais, respectando as convencións e normas de cortesía e de etiqueta.	Escrebe con bastantes erros notas, anuncios, mensaxes e comentarios, en calquera soporte, nos que transmite e solicita información relevante e opinións sobre aspectos persoais, académicos ou ocupacionais, respectando as convencións e normas de cortesía e de etiqueta.	Non é capaz de escribir notas, anuncios, mensaxes nin comentarios, en ningún soporte, nos que se pretende transmitir e solicitar información relevante e opinións sobre aspectos persoais, académicos ou ocupacionais, respectando as convencións e normas de cortesía e de etiqueta.
Escrebe perfectamente, nun formato convencional, informes breves nos que dá información pertinente sobre un tema académico, ocupacional, ou menos habitual, describindo co detalle suficiente situacións, persoas, obxectos e lugares; narrando acontecementos nunha secuencia coherente;	Escrebe con algúns erros, nun formato convencional, informes breves nos que dá información pertinente sobre un tema académico, ocupacional, ou menos habitual, describindo con certo detalle situacións, persoas, obxectos e lugares; narrando acontecementos nunha secuencia coherente; explicando os motivos de certas	Escrebe con bastantes erros, nun formato convencional, informes breves nos que dá información sobre un tema académico, ocupacional, ou menos habitual, tratando de describir situacións, persoas, obxectos e lugares; narrando acontecementos nunha secuencia pouco coherente; explicando máis ou menos os	Non é capaz de escribir, nun formato convencional, informes breves para dar información sobre un tema académico, ocupacional, ou menos habitual, tratando de describir situacións, persoas, obxectos e lugares; narrando

explicando os motivos de certas accións, e ofrecendo opinións e suxestións breves e xustificadas sobre o asunto e sobre futuras liñas de actuación.	accións, e ofrecendo opinións e suxestións breves e xustificadas sobre o asunto e sobre futuras liñas de actuación.	motivos de certas accións, e ofrecendo de forma pouco clara opinións e suxestións breves e xustificadas sobre o asunto e sobre futuras liñas de actuación.	acontecementos nunha secuencia pouco coherente, etc.
Escribe correctamente correspondencia persoal e participa activamente en foros e blogs nos que transmite información e ideas sobre temas abstractos e concretos, comproba información, pregunta sobre problemas e explícaos con razoábel precisión, e describe, de maneira detallada, experiencias, sentimentos, reaccións, feitos, plans e unha serie de temas concretos relacionados cos seus intereses ou a súa especialidade.	Escribe con algúns erros correspondencia persoal e participa sen demasiados problemas en foros e blogs nos que transmite información e ideas sobre temas abstractos e concretos, comproba información, pregunta sobre problemas e explícaos con certa precisión, e describe, de maneira máis ou menos detallada, experiencias, sentimentos, reaccións, feitos, plans e unha serie de temas concretos relacionados cos seus intereses ou a súa especialidade.	Escribe con bastantes erros correspondencia persoal e cóstalle participar en foros e blogs nos que transmite información e ideas sobre temas abstractos e concretos; non é capaz de comprobar toda a información nin de preguntar sobre problemas, nin describe de todo experiencias, sentimentos, reaccións, feitos, plans nin temas concretos relacionados cos seus intereses ou a súa especialidade.	Non é capaz de escribir correspondencia persoal nin de participar en foros e blogs nos que ten que transmitir información e ideas sobre temas abstractos e concretos, e tampouco é capaz de comprobar toda a información nin de preguntar sobre problemas, nin de describir experiencias, sentimentos, reaccións, feitos, plans nin temas concretos relacionados cos seus intereses ou a súa especialidade.

#### 4.5 Temporalización

**1ª AVALIACIÓN :** Quincenas 1,2, 3 e 4

**2ª AVALIACIÓN:** Quincenas 5, 6, 7 e 8

**3ª AVALIACIÓN:** Quincenas 9, 10, 11 e 12

#### 4.6 Grao mínimo de consecución para superar a materia.

### 1º BACHARELATO 1ª LINGUA ESTRANXEIRA

#### 1ª AVALIACIÓN.

Contidos gramaticais	Contidos comunicativos
Les nombres Le présent de l'indicatif Les articles définis et indéfinis Situer dans le temps Les adjectifs possessifs Les pronoms possessifs Autres façons d'exprimer la possession La formation du féminin La formation du pluriel Les adjectifs qualificatifs	Les salutations et les présentations Les parties de la journée et les salutations correspondantes Formules de politesse Se présenter Les jours de la semaine Les saisons et les mois de l'année Dire la date Notice biographique Les membres de la famille

Les adjectifs de couleur L'heure Les verbes	Famille traditionnelle / famille recomposée / famille monoparentale Le physique Les parties du corps Le visage Les cheveux La taille, la corpulence, l'âge Description du caractère Portraits Les vêtements Description du vêtement Vêtements et marques L'heure Les activités quotidiennes La routine Les tâches ménagères Activités de loisirs
---	---

## 2ª AVALIACIÓN.

Contidos gramaticais	Contidos comunicativos
La phrase interrogative Intonation Est-ce que Inversion L'interrogation totale L'interrogation partielle L'adjectif interrogatif Les pronoms interrogatifs Les adverbes interrogatifs La phrase négative La négation totale La négation partielle ( <i>Ne ... pas encore / Ne ... plus / Ne ... jamais / Personne / Rien / Aucun / Ne ... pas ... ni / ne ... ni ... ni</i> ) La négation restrictive La négation renforcée L'accord et le désaccord ( <i>Aussi / non plus / si / non</i> ) L'expression de la quantité Articles indéfinis Adjectifs numéraux Adjectifs indéfinis Adverbes de quantité Noms quantitatifs Verbes Le comparatif ( <i>plus, moins, aussi, autant</i> )	L'accord et le désaccord ( <i>Aussi / non plus / si / non</i> ) La nourriture La pyramide alimentaire Les repas Dialogues au restaurant Le superlatif (absolu, relatif, de supériorité d'infériorité) Comparatifs et superlatifs synthétiques ( <i>Meilleur, Mieux</i> ) Autres moyens de comparer ( <i>Comme, le même</i> ) Verbes et adjectifs exprimant la similitude ( <i>avoir l'air, sembler, ressembler, pareil, semblable</i> )

<u>3ª AVALIACIÓN.</u>	
Contidos gramaticais	Contidos comunicativos
Le passé Péphrases verbales Imparfait Passé composé Les prépositions et adverbos de lieu L'impératif Les pronoms personnels complément (COD, COI, en, y) Les pronoms relatifs (simples, composés) La subordonnée relative Le futur proche Le futur simple Les indicateurs temporels	Le récit Le vocabulaire de la ville Demander son chemin Décrire un itinéraire Présenter un endroit La description Projets La météo La correspondance

## 2º BACHARELATO 1ª LINGUA ESTRANXEIRA

<u>1ª AVALIACIÓN.</u>	
Contidos gramaticais	Contidos comunicativos
O imperfecto O <i>passé composé</i> : as concordancias. O pluscuamperfecto. O futuro. O condicional. O presente de subxuntivo. As subordinadas temporais. O condicional pasado. O discurso indirecto. Os comparativos. Os superlativos. La <i>mise en relief</i> . <i>Meilleur e mieux</i> .	As accións da vida cotiá. Indicadores de tempo (pasado). Saber escribir unha carta formal : fórmulas para escribir unha carta. Conxuncións das subordinadas temporais. Os conectores do discurso. Os medios de comunicación : as tecnoloxías, as TIC. Verbos que introducen o estilo indirecto. Verbos e locucións de opinión e de percepción. A cultura e o lecer.

2ª AVALIACIÓN.	
Contidos gramaticais	Contidos comunicativoS
<p>A negación: a negación cos tempos compostos; a negación na frase interrogativa.</p> <p style="padding-left: 40px;">Os adverbios de negación.</p> <p>Diferenza entre perífrase e tempo composto.</p> <p>A expresión da causa : conxuncións e preposicións.</p> <p>Os pronomes <i>en</i> e <i>y</i>.</p> <p>O <i>passé simple</i>.</p> <p>A expresión da consecuencia: conxuncións e adverbios.</p> <p>Os pronomes relativos.</p> <p>Os indefinidos.</p> <p>A expresión da finalidade.</p> <p>Expressar as porcentaxes, a proporción.</p>	<p>Saber expresar sentimentos e emocións.</p> <p>Contar un soño ou un recordo de infancia.</p> <p>Falar da saúde, o deporte e a ciencia.</p> <p>O léxico da violencia e o maltrato.</p> <p>O léxico das drogas. Expresa-la opinión sobre os problemas sociais.</p> <p>A poboación. Estatísticas. Expressar as porcentaxes. Expressar a proporción.</p> <p>A emigración, a riqueza e a pobreza.</p>
3ª AVALIACIÓN.	
Contidos gramaticais	Contidos comunicativos
<p>La possibilité- L'impossibilité.</p> <p>-La probabilité.</p> <p>-La incertitude.</p> <p>-Le doute.</p> <p>-Quels sont les temps qu'on emploie?</p> <p>-La voix passive.</p> <p>-Le genre ( masc.-fém. )</p> <p>-L'opposition.-Conjonctions.- Adverbes.-</p>	<p>- Expressions indiquant la possibilité, l'impossibilité la probabilité, le doute, la certitude.</p> <p>- L'expression de la forme passive</p> <p>- La citoyenneté européenne. Les institutions européennes.</p> <p>- Savoir exprimer l'opposition et la concession</p>

Préposition -La concession -Le participe présent. -Le gérondif. - Les démonstratifs (adjectifs et pronoms). Démonstrativo + relatif - Prépositions et noms de lieu (pays , villes...) - La condition, l' hypothèse	- Employer les mots rapportés à la nature et l'environnement. - Parler du changement climatique. - La francophonie - Indiquer la circonstance d'une action. - Exprimer la anteriorité et la simultanéité. - Le commerce équitable
--	--

## 5. Procedementos e instrumentos de avaliación.

Hai tres exames parciais, un ordinario en xuño, tanto para primeiro como para segundo e outro extraordinario a finais de xuño dado que dende este curso desaparece a convocatoria de setembro que se realiza a finais de xuño. Por ser esta unha educación a distancia, os exames serán escritos

### . Concrecións metodolóxicas da materia.

Adaptación ao ámbito emocional e cognitivo dos estudantes, tendo en conta que é un ensino a distancia dirixido a persoas adultas.

Utilización educativa dos recursos tecnolóxicos

## 6. Material e recursos didácticos.

- Guía telemática
- Aula virtual: documentos, vídeos, exercicios de comprensión oral
  - - Páxinas Web. :
  - <http://www.lepointdufle.net>
  - <http://francesbrunete.blogspot.com.es/>
  - <http://francaisenligne.free.fr/ecouter/foutaises.php>
  - <http://fandefle.com/>
  - <http://www.bonjourdefrance.com/>
  - <http://babelnet.sbg.ac.at/canalreve/>

## 7. -CRITERIOS DE AVALIACIÓN E CUALIFICACIÓN

## 7.1 Criterios de avaliación

### **CRITERIOS DE AVALIACIÓN**

#### **En relación coa corrección comunicativa:**

##### Na expresión escrita:

- A adecuación das mensaxes á situación de comunicación e ó contexto.
- A comprensibilidade das mensaxes, é dicir, a súa lóxica e coherencia.
- A creatividade, isto é, a capacidade para producir mensaxes propios, partindo da bagaxe que se posúe e da reflexión sobre o funcionamento das linguas.

#### **En relación coa corrección lingüística as pautas serán:**

##### Na expresión oral : (VOLUNTARIO O EXAME)

- A corrección gramatical e léxica.
- A entoación e a pronuncia.
- A utilización de expresións adecuadas.
- A fluidez.

##### Na expresión escrita:

- A corrección gramatical e léxica.
- A corrección ortográfica.
- A presentación e a calidade do escrito (organización, elaboración persoal, riqueza léxica).

#### **Avaliación sumativa:**

**A puntuación total mínima necesaria para aprobar é un 5.** Dada a natureza progresiva desta materia na adquisición de coñecementos, todos aqueles contidos e competencias que sexan obxecto de exame en cada avaliación serán incorporados ao exame da avaliación seguinte. Polo tanto no exame da 2ª Avaliación incorpóranse e súmanse os contidos da 1ª aos contidos específicos da mesma. Igualmente na 3ª os da 1ª e da 2ª.



Na proba ordinaria entran os contidos do curso completo do mesmo xeito que na extraordinaria. Como consecuencia disto, será posible superar o curso aprobando a 3ª Avaliación, xa que integrará todo o visto nas avaliacións anteriores.

A nota media do curso será a que resulte superior de entre estas dúas opcións:

a) A media aritmética das tres avaliacións, redondeada á unidade máis próxima e, no caso de equidistancia, á superior.

b) A nota da 3ª Avaliación.

**A puntuación total mínima necesaria para aprobar na avaliación ordinaria é un 5.**

### **CRITERIOS DE CUALIFICACIÓN**

#### **1-EXAMES ESCRITOS :**

- PRODUCTION ÉCRITE :30%
- COMPRÉHENSION ÉCRITE : 30%
- EXERCICE DE GRAMMAIRE : 20%

#### **2-EXAMES ORAIS .:**

- COMPRÉHENSION ORAL (écoute): 20%

#### **7.2 Criterios de cualificación para a avaliación extraordinaria de finais de xuño:**

O alumnado que non superaran as probas a principio do mes de xuño deberá examinarse de toda a materia a finais de xuño.

Para aprobar será necesario obter unha nota mínima de cinco.

#### **7.3 Probas de materias pendentes:**

Os alumnos de 2º de Bachalerato con materias pendentes de 1º, poden facer a avaliación final ordinaria en abril; neste caso, perden o dereito á convocatoria de xuño

#### **7.4 Outros casos:**

Fóra destes casos non se pode aprobar por avaliacións parciais e hai que facer o exame final. Dada a natureza da materia, no exame final non hai apartados para cada unha das avaliacións, é un exame de toda a materia.

Cando se detecten irregularidades na realización dos exames, o alumno perderá o dereito á avaliación continua, e deberá facer o exame final

### 7.5 Realización dos exames :

**exames serán presenciais.** Soamente en caso de alerta sanitaria realizaranse por medios telemáticos.

### . 7.6 Normas para a realización dos exames

O alumnado debe seguir as instrucións do centro incluídas no Protocolo Covid-19 do IES San Clemente relativas á realización dos exames presenciais.

O alumnado deberá presentarse á hora da convocatoria do exame en posesión dun documento de identificación oficial (DNI, permiso de circulación, pasaporte, permiso de residencia...) Non poderá levar na cabeza ningunha prenda que dificulte a súa identificación e deberá ter descubertos os pavillóns auriculares para que se poida comprobar que non utiliza ningún dispositivo auditivo non autorizado.

Non estará permitido abandonar a aula antes de pasados 20 minutos desde o inicio da proba e non se permitirá realizala a quen se presente cun retardo superior a ese tempo. Unha vez finalizado o exame, o/a alumno/a deberá entregalo ao profesorado encargado da supervisión do mesmo, aínda que estea en branco. En ningún caso o poderá deixar sobre a mesa. No momento da entrega, deberá presentar o documento de identificación e asinar na folla de asistencia.

Durante o exame non estará permitida a utilización de teléfonos móbiles, *smartwatches* (mesmo en modo de reloxo convencional) ou outros aparellos electrónicos, que deberán permanecer apagados. No caso de que o profesorado que supervisa a proba detecte que algún/algunha alumno/a copia ou intenta copiar mediante calquera sistema (*chuleta*, apuntamentos, comunicación con outro/a alumno/a, teléfono...), ou está en posesión dalgún dispositivo electrónico non autorizado acendido, este/a deberá entregar o exame, que será cualificado con 0 puntos, e abandonar a aula. O/A alumno/a non terá en ningún caso dereito a que se lle repita o exame.

**-8. Indicadores de logro para avaliar o proceso de ensino e a práctica docente.**

ASPECTOS A AVALIAR	VALORACIÓN	PROPOSTAS DE MELLORA
Temporalización das Unidades Didácticas		
Desenvolvemento dos obxectivos didácticos		
Manexo dos contidos da unidade		
Descritores e desempeños competenciais		
Realización de tarefas		
Estratexias metodolóxicas seleccionadas		
Recursos		
Claridade nos criterios de avaliación		
Uso de diversas ferramentas de avaliación		
Evidencias dos estándares de aprendizaxe		
Atención á diversidade		
Interdisciplinariade		

**9. Organización das actividades de seguimento, recuperación e avaliación das materias pendentes.**

No referente a actividades de recuperación e reforzo, a propia Aula Virtual está explicitamente deseñada para que o alumnado que non acade a avaliación positiva poida continuar a súa aprendizaxe de acordo coas súas circunstancias ou necesidades posto que dispón ao longo do curso do material necesario para elo, a máis de ferramentas

específicas como poden ser as FAQs, ligazóns, cuestionarios de autoavaliación, exercicios de reforzo, etc., aspectos contemplados de xeito minucioso nas Guías Electrónicas. Nas materias que aínda non dispoñen de Guía Electrónica é o propio profesorado o que a través das diferentes ferramentas que proporciona a Aula Virtual vai guiando ao alumnado na tarefa de conseguir que o proceso de ensinanza-aprendizaxe remate de xeito positivo.

#### **10. Organización dos procedementos que lle permitan ao alumnado acreditar os coñecementos necesarios en determinadas materias.**

Vid.O punto 7.2 Criterios de avaliación ,cualificación e promoción do alumnado

#### **11. Deseño da avaliación inicial e medidas individuais ou colectivas que se poidan adoptar como consecuencia dos seus resultados.**

A avaliación individualizada coo alumnado que non asisten ás titorías nin envían exercicios nin dúbidas polo aula virtual

#### **12. Medidas de atención á diversidade.**

No caso de contar con algún alumno ou alumna que teña necesidades educativas especiais asociadas a discapacidade física, sensorial ou que necesite axudas técnicas e linguaxes alternativas, ou porque sexa superdotado seguiranse as directrices que marque o Departamento de Orientación.

No caso de ser confinado algún alumno debido a COVID 19 o día do exame estes farán o exame de xeito telemático sempre que teña medios

#### **13. Concreción dos elementos transversais que se traballarán no curso que corresponda.**

##### **13.1 Contribución ao Proxecto lingüístico**

Aínda que o principal obxectivo da materia de francés é que o alumnado faga os seus exames integramente en francés e que sempre que sexa posible se exprese na citada lingua, valorarase que se amose unha actitude de respecto cara a Lingua Galega.

Coa finalidade de potenciar o coñecemento e o uso da lingua galega, dende este departamento procurarase:

- Usar o galego como vía de comunicación habitual cando o alumnado o precise
- Sempre que sexa oportuno os documentos presentaranse ao alumnado en galego.

*Como, cando e que avaliar*

Valorar a actitude de respecto cara a lingua e o uso da mesma entre o alumnado e nas comunicacións co profesorado.

### **13.2 Proxecto lector.**

No que se refire ao francés intentarase acostumar ao alumnado a ler a partir de artigos de prensa, xornais, revistas, bandas deseñadas etc... que poderán estar suxeridos por o profesor que fará as indicacións pertinentes ou aportándolles o texto, ou por outra banda que sexa o mesmo alumno o que busque o texto directamente na rede seguindo sempre as indicacións do profesor.

Tamén completarase este plan lector recomendando ao alumnado a lectura de algúns textos sinxelos que non sexan impostas como unha obriga pero si de interese para a materia.

Outra fonte de lectura exercitárase a través da realización das actividades complementarias.

Tamén completarase o proxecto lector mediante a recomendación de escoita de cancións e a posterior lectura da letra que contén por resultar unha actividade dinámica para o estudante.

Todas estas suxestións teñen por obxecto a posterior fixación das estruturas na lingua francesa para que mais tarde podan ser reempregadas e automatizadas.

Outro obxectivo do proxecto lector residirá na adquisición dun vocabulario máis amplo así coma expresións típicas da lingua francesa.

### **13.3 Contribución ao Plan de Convivencia**

Considerando que a calidade da convivencia dentro de calquera colectivo e da comunidade educativa en especial, é un factor clave para o bo funcionamento do centro, dende este departamento intentase:

- Colaborar co Observatorio da Convivencia e na elaboración do Plan de Convivencia.
- Manter e fomentar o espírito de compañeirismo, colaboración e respecto nas relacións coas demais persoas e promover esta dinámica entre o alumnado.

-Para conseguir este obxectivo usaremos o diálogo como medio de resolución de conflitos.

-A escoita e as respostas de forma respectuosa e tolerante, coas opinións e diverxencias dos demais, serán as liñas base de actuación.

A comunicación se desenvolverá entre:

#### **13.4 Profesores/as**

-Dende o propio departamento intensificaranse as relacións entre os profesores favorecendo así a comunicación entre eles.

-Entre os diferentes departamentos se intercambiarán opinións e na medida do posible, farase seguimentos comúns de aqueles alumnos que o precisen

#### **13.5 Profesor/a - alumno/a**

-Sempre que sexa factible

-A través da Aula Virtual se fomentará a comunicación co alumnado mediante os correos , documentos que se amosen e as ligazóns.

#### **13.6 A convivencia entre o alumnado exercitarase mediante :**

-O foro, que facilita a comunicación entre compañeiros e o intercambio de coñecementos.

#### **13.7 Relación co persoal non docente**

Establecerase unha comunicación sinxela dende o respecto mutuo e a colaboración

*Avaliación :*

Valorar as actitudes respectuosas, tolerantes e establecendo o diálogo do alumnado entre si e co profesorado

### **15. Metodoloxía didáctica. Contribución ao plan de autonomía persoal**

Precisamente o alumnado do I.E.S. San Clemente accede a un centro onde as ensinanzas están baseadas na autonomía persoal a través da Aula Virtual e a das guías.

## **16. Actividades complementarias e extraescolares programadas por cada departamento didáctico.**

Informamos aos alumnos da existencia do programa de radio "Nuestros vecinos del Norte / Nos voisins du Nord" de RNE e do blog asociado ao mesmo, no que poden atopar as letras das cancións, co as súas traducións, biografías dos cantantes e vídeoclips

DELFL: informase o alumnado da posibilidade de preparar e facer o exame do DELF na "Alliance Française"

## **17. Mecanismos de revisión, avaliación e modificación das programacións didácticas en relación cos resultados académicos e procesos de mellora.**

O terminar o curso pasado na memoria do final do curso fixen unha serie de propostas de mellora como son:

**Foro de presentación** animando ó alumnado a participar con pequenas frases e mesmo aceptando a presentación en castelán o galego .

**Envío de correos** a todo o alumnado para lembrarlles as cuestións mais importante para o exame .así como animándoos a presentarse a seguinte avaliación aínda que non se presentara o non superaran a anterior pois dado que é avaliación continua poderían aprobar a materia.

**Gravacións mais curtas**, facendo mellor dous vídeos de 20 ou 25 minutos e non de 50,aínda así creo que o curso próximo non deberían pasar de 15 minutos .

**Exercicios de "Écoute"** : decidín na segunda avaliación poñer mais "écoutes" na AV, de maneira que no exame o exercicio era un dos traballados na clase con pregunta redactadas de outra forma .

Ase mesmo cada trimestre avaliaranse os resultados obtidos nas avaliacións o que implicara unha avaliación dos seguintes aspectos

- Da metodoloxía utilizada.
- Dos obxectivos acadados en cada nivel.
- Do nivel de adquisición dos contidos.
- Da pertinencia dos criterios de avaliación programados.
- Das actividades de aprendizaxe e de avaliación empregadas.
- Das explicacións realizadas na aula: idoneidade, adecuación, pertinencia, etc.
- Dos materiais e recursos utilizados.

Esta avaliación producirá, en caso necesario, modificacións na programación para os vindeiros trimestres. A continuación recóllese un exemplar da **folha de avaliación**

FOLLA DE AVALIACIÓN

FRANCÉS		CURSO:		PROFESOR:	
1ª AVALIACIÓN	Conforme		Cales e motivo do incumprimento? (no caso de que se marque non)		Modificacións
	Si	Non			
2ª AVALIACIÓN	Conforme		Cales e motivo do incumprimento? (no caso de que se marque non)		Modificacións
	Si	Non			
3ª AVALIACIÓN	Conforme		Cales e motivo do incumprimento? (no caso de que se marque non)		Modificacións
	Si	Non			

XEFA DO DEPARTAMENTO

Maria soledad Castellanos



PROGRAMACIÓN DIDÁCTICA 2021/2022

1º E 2º DE BACHALERATO 2ª LINGUA ESTRANXEIRA FRANCÉS

**IES SAN CLEMENTE**



Marisol Castellanos

1.	Introdución e contextualización .....	<b>2-4</b>
2.	Contribución ao desenvolvemento das competencias clave .....	<b>4-5</b>
	2.1. Comunicación lingüística (CCL).....	4
	2.2. Competencia matemática e competencias básicas en ciencia e tecnoloxía (CMCCT).....	4
	2.3. Competencia dixital (CD) .....	4
	2.4. Aprender a aprender (CAA) .....	5
	2.5. Competencias sociais e cívicas (CSC).....	5
	2.6. Sentido de iniciativa e espírito emprendedor (CSIEE).....	5
	2.7. Conciencia e expresións culturais (CCEC).....	5
3.	Criterios de avaliación e estándares mínimos esixibles de 1º de Bacharelato 2ª Lingua estranxeira, e 2º de Bacharelato 2ª Lingua estranxeira .....	<b>6-24</b>
4.	Temporalización e concreción de contidos de 1º bacharelato 2ª lingua estranxeira .....	<b>25-33</b>
5.	Graos de adquisición .....	<b>33-37</b>
6.	Procedementos e instrumentos de avaliación .....	<b>38</b>
7.	Materiais e recursos didácticos .....	<b>38</b>
8.	Criterios de avaliación, cualificación e promoción do alumnado .....	<b>38</b>
9.	Indicadores de logro para avaliar o proceso de ensino e a práctica docente .....	<b>39</b>
10.	Organización das actividades de seguimento, recuperación e avaliación das materias pendentes	<b>40-41</b>
11.	Organización dos procedementos que lle permitan ao alumnado acreditar os coñecementos necesarios en determinadas materias.....	<b>41</b>
12.	Deseño da avaliación inicial e medidas individuais ou colectivas que se poidan adoptar como consecuencia dos seus resultados .....	<b>41</b>
13.	Medidas de atención á diversidade.....	<b>41</b>
14.	Concreción dos elementos transversais que se traballarán no curso que corresponda .....	<b>42</b>
	14.1 Contribución ao Proxecto lingüístico.....	42
	14.2 Proxecto lector .....	42
	14.3 Contribución ao Plan de Convivencia .....	43
	14.4 Profesores/as.....	43
	14.5 Profesor-alumno/a .....	43
	14.6 A convivencia entre o alumnado exercitarase mediante .....	43
	14.7 Relación co persoal no docente .....	44
	14.8 Metodoloxía didáctica. Contribución ao plan de autonomía persoal .....	44
15.	Actividades complementarias e extraescolares programadas por cada departamento didáctico	<b>44</b>
16.	Mecanismos de revisión, avaliación e modificación das programacións didácticas en relación cos resultados académicos e procesos de mellora .....	<b>44-46</b>

## 1. Introducción e contextualización

O Instituto San Clemente ten a súa situación no centro do casco urbano de Santiago de Compostela. É un centro moi especial porque nel impártense as ensinanzas para adultos semipresenciais e a distancia e Formación profesional.

A educación a distancia e este curso se desenvolvera integramente por medios telemáticos caracterízase pola flexibilidade horaria pois é o mesmo estudante o que organiza o seu tempo de estudo.

A outra característica é o uso das TICs (tecnoloxías da información e da comunicación)

É imprescindible cambiar o rol desempeñado polo educador que deixa de ser o protagonista e convertese nun facilitador do proceso educativo cedendo o paso ao estudante que debe ter un compromiso con sego mesmo no seu proceso de formación

As vantaxes deste tipo de ensinanza son as seguintes:

- Satisfai as necesidades dos estudantes que de outro modo non poderían asistir a clases presenciais debido as restricións de distancia e de tempo. Un das maiores vantaxes deste tipo de educación é pois a flexibilidade.
- Fomenta una educación permanente
- Elimina as barreiras xeográficas e toda a poboación maior de idade pode acceder a educación sen importar onde resida.
- É accesible a persoas con estudos postergados
- A flexibilidade de horario para acceder a información facilita a organización do tempo persoal do alumno respectando a súa vida familiar, social e laboral.
- Incorpora ferramentas para o manexo da información.
- O alumno desenrola una alta capacidade para regular o seu propio aprendizaxe favorecendo así a responsabilidade, disciplina e compromiso para lograr ser autónomo.

As desvantaxes deste tipo de ensinanza son as seguintes:

- A socialización é case inexistente.
- O alumnado ten que adaptarse ao uso de materiais didácticos específicos e aulas virtuais. A ser capaz de comunicarse cos seus profesores e con outros alumnos a través das plataformas informáticas
- A ser capaz de organizar o seu tempo de estudo para compaxinalo coa vida persoal, laboral e académica.

O plurilingüismo é un dos sinais de identidade da Europa multicultural. Segundo o Consello de Europa, o obxectivo da educación lingüística non é tanto o dominio dunha ou varias linguas illadas, coma o desenvolvemento dun perfil plurilingüe e intercultural integrado por diferentes aptitudes en diferentes linguas e en diferentes niveis, en función dos intereses e necesidades do individuo.

O obxectivo da Lingua Estranxeira é conseguir que os alumnos poidan desenvolverse nas situacións mais habituais nas se se poidan atopar nos ámbitos persoal, público, educativo e profesional.

O estudo dunha lingua estranxeira nas persoas adultas supón un instrumento de comunicación para a súa vida persoal e profesional. Isto implica a adquisición das competencias comunicativas básicas en dita lingua estranxeira, que deberán fundamentarse en temas relacionados co contorno social e cos intereses do alumno adulto.

Por iso dende o Departamento, velaremos por:

- Mellorar o rendemento académico do alumnado nas áreas lingüísticas.
- Mellorar a expresión oral e escrita en francés, a través dunha metodoloxía eficaz e dun programa de lecturas completo. (A expresión oral é moi difícil para nos dadas as características inherentes a educación a distancia)
- Promover o gusto pola lectura.
- Reflexionar sobre os nosos obxectivos con outras áreas lingüísticas para elaborar estratexias comúns de actuación que nos permitan obter mellores resultados na práctica docente.
- Consensuar as programacións das distintas áreas para poder organizar un Currículo Integrado Lingüístico.
- Educar en valores colaborando co Centro nas actividades que propoña a este respecto.

O departamento de francés conta cun só profesor de francés que é ademais a xefa do departamento. O departamento de francés presenta unha Programación para 3º e 4º da ESO que está incluída no Ámbito da Comunicación e de 1º e 2º de Bacharelato primeira e segunda lingua seguindo todas as pautas que nos indica a LOMCE.

Para a lingua I e II do bacharelato utilizaremos as guías facilitadas pola Consellería de educación. Para a realización da Programación, seguiremos o Decreto 85/2015 do 25 de xuño, que establece os novos Currículos e a Programación LOMCE da 1ª lingua estranxeira Francés II, nos bloques que concirnen á comprensión e á expresión oral e escrita.

## **2. Contribución ao desenvolvemento das competencias clave.**

O Decreto 86/2015 de xuño, polo que se establece o currículo de Educación Secundaria na Comunidade Autónoma de Galicia, expón as seguintes competencias clave :

1. Comunicación lingüística (CCL)
2. Competencia matemática e competencias básicas en ciencia e tecnoloxía (CMCCT)
3. Competencia dixital (CD)
4. Aprender a aprender (CAA)
5. Competencias sociais e cívicas (CSC)
6. Sentido de iniciativa e espírito emprendedor (CSIEE)
7. Conciencia e expresións culturais (CCEC)

### **2.1. Comunicación lingüística (CCL).**

Esta competencia é o obxectivo principal da materia e aparece en todas as unidades.

Na educación a distancia hai unha predominancia da comprensión e expresión escrita e - en menor medida- da comprensión oral en detrimento da expresión oral.

### **2.2. Competencia matemática e competencias básicas en ciencia e tecnoloxía (CMCCT).**

Estas competencias reflíctense na aprendizaxe dos números, das operacións matemáticas, dos prezos, das horas.

### 2.3. Competencia dixital (CD)

Con esta competencia o alumno é capaz de buscar, obter, tratar e comunicar e verificar (con espírito crítico) informacións na rede.

O ensino a distancia lévase a cabo mediante a aula virtual: apuntamentos, libro electrónico, referencias a páxinas web.

### 2.4. Aprender a aprender (CAA)

O ensino a distancia favorece unha maneira de aprender autónoma. O alumno ten que organizar o seu traballo, manexar os recursos propostos.

### 2.5. Competencias sociais e cívicas (CSC)

Esta competencia intenta comprender a realidade social na que vivimos, afrontar a resolución de conflitos con valores e prácticas democráticas, mantendo unha actitude construtiva, solidaria e responsable no exercicio dos dereitos e obrigas cívicas.

Desenvolvemos esta competencia mediante o descubrimento das diferentes á propia, especialmente as culturas francófonas de todo o mundo.

### 2.6. Sentido de iniciativa e espírito emprendedor (CSIEE)

Esta competencia desenvólvese no estudante partindo do verdadeiro coñecemento de si mesmo, das súas potencialidades, da súa dignidade e atinxe á súa responsabilidade, á creatividade e á autocrítica.

Trátase de recoñecer que ten a capacidade de imaxinar, de desenvolver de de avaliar accións e proxectos individuais ou colectivos con creatividade, confianza e responsabilidade crítica.

### 2.7. Conciencia e expresións culturais (CCEC)

Esta competencia implica o coñecemento de diferentes manifestacións culturais, unha actitude aberta, respectuosa e crítica fronte á diversidade de expresións culturais.

Desenvolvemos esta competencia mediante o descubrimento das culturas francófonas: música, cidades, festas...

### 3. Criterios de avaliación e estándares mínimos esixibles de 1º de Bacharelato 2ª Lingua estranxeira, e 2º de Bacharelato 2ª Lingua estranxeira.

#### TÁBOA 1

#### 1º de bacharelato 2ª Lingua estranxeira

Segunda Lingua Estranxeira I. 1º de bacharelato				
Obxectivos	Contidos	Criterios de avaliación	Estándares de aprendizaxe	Competencias clave
Bloque 1. Comprensión de textos orais				
a b c f	<p><b>B1.1. Estratexias de comprensión:</b></p> <ul style="list-style-type: none"> <li>- Mobilización de información previa sobre o tipo de tarefa e o tema.</li> <li>- Identificación do tipo textual, adaptando a comprensión a el.</li> <li>- Distinción de tipos de comprensión (sentido xeral, información esencial e puntos principais).</li> <li>- Formulación de hipóteses sobre o contido e o contexto.</li> <li>- Inferencia e formulación de hipóteses sobre significados a partir da comprensión de elementos significativos, lingüísticos e paralingüísticos (acenos, entoación, etc.).</li> <li>- Inferencia e formulación de hipóteses sobre significados a partir do coñecemento doutras linguas, e de elementos non lingüísticos (imaxes, música, etc.).</li> <li>- Reformulación de hipóteses a partir da comprensión de novos elementos.</li> </ul> <p><b>B1.2. Tolerancia da comprensión parcial ou vaga nunha situación comunicativa, e conciencia da importancia de chegar a comprender textos orais sen precisar entender todos e cada un dos seus elementos.</b></p> <p><b>B1.3. Constancia no logro da comprensión oral, reescoitando o texto gravado ou solicitando repetición do dito.</b></p>	<p><b>B1.1. Coñecer e saber aplicar as estratexias máis adecuadas para a comprensión do sentido xeral, a información esencial, os puntos e as ideas principais ou os detalles relevantes do texto.</b></p> <p><b>B1.2. Identificar o sentido xeral, a información esencial, os puntos principais e os detalles máis relevantes en textos orais breves ou de lonxitude media, transmitidos de viva voz ou por medios técnicos, claramente estruturados e articulados a unha velocidade lenta ou media, nun rexistro formal, informal ou neutro, e que traten de aspectos concretos de temas xerais, sobre asuntos cotiáns en situacións correntes ou menos habituais, ou sobre os propios intereses nos ámbitos persoal, público, educativo e ocupacional, sempre que as condicións acústicas non distorsionen a mensaxe e se poida volver escoitar o dito.</b></p> <p><b>B1.3. Comprender o esencial e a información relevante en situacións que impliquen a solicitude de información xeral (datos persoais, lugares, horarios, datas, prezos, formas de pagamento, actividades, etc.), sempre que lle poidan repetir o dito.</b></p> <p><b>B1.4. Comprender o esencial</b></p>	<p><b>SLEB1.1. Nas actividades de aula, persevera no seu proceso de comprensión, axustándoo ás necesidades da tarefa (de comprensión global, selectiva ou detallada) e mellorándoo, de ser o caso, facendo anticipacións do que segue (palabra, frase, resposta, etc.) e inferindo o que non se comprende e o que non se coñece mediante os propios coñecementos e as experiencias doutras linguas.</b></p>	CCL CAA CSC CCEC
			<p><b>SLEB1.2. Capta os puntos principais e os detalles salientables de mensaxes., gravadas ou de viva voz, que conteñan instrucións, indicacións ou outra información claramente estruturada, sempre que poida volver escoitar o dito ou pedir confirmación.</b></p>	CCL CAA CSC CCEC CD
			<p><b>SLEB1.3. Comprende, nunha conversa formal ou entrevista na que participa, información relevante de carácter habitual e predicible sobre asuntos prácticos no ámbito educativo (datos persoais, intereses, preferencias, e gustos e proxectos persoais e educativos, coñecemento ou descoñecemento, acordo e desacordo, etc.),</b></p>	CCL CAA CSC CCEC

Segunda Lingua Estranxeira I. 1º de bacharelato				
Obxectivos	Contidos	Criterios de avaliación	Estándares de aprendizaxe	Competencias clave
		<p>en conversas sinxelas, básicas e breves sobre argumentacións básicas, puntos de vista e opinións relativos a temas frecuentes do ámbito persoal ou público, estados de saúde, sensacións e sentimentos básicos, claramente estruturados e articulados a unha velocidade lenta ou media, e se a persoa interlocutora está disposta a repetir ou reformular o dito.</p> <p>B1.5. Comprender o sentido xeral e a información moi relevante e sinxela de presentacións ben estruturadas sobre temas familiares e predicibles, e de programas de televisión tales como informativos, entrevistas ou anuncios, sempre que as imaxes sexan suficientemente redundantes para facilitar a comprensión.</p>	<p>sempre que poida pedir que se lle repita ou que se reformule, aclare ou elabore algo do que se lle dixo.</p> <p>SLEB1.4. Entende o que se di en transaccións e xestións cotiás e estruturadas (por exemplo, en bancos, tendas, hotéis, restaurantes, transportes ou centros docentes), e os puntos principais e a información relevante cando se lle fala directamente en situacións menos habituais, pero predicibles (por exemplo, a perda dun obxecto), sempre que poida volver escoitar o dito.</p> <p>SLEB1.5. Comprende, nunha conversa informal na que participa, opinións xustificadas e claramente articuladas a unha velocidade lenta ou media, sobre diversos asuntos cotiás ou de interese persoal, así como a expresión de sentimentos sobre aspectos concretos de temas habituais ou de actualidade, e se a persoa interlocutora está disposta a repetir ou reformular o dito.</p> <p>SLEB1.6. Identifica os aspectos máis importantes en presentacións sobre temas coñecidos ou do seu interese nos ámbitos persoal e educativo; e de programas informativos, documentais, entrevistas en televisión, anuncios publicitarios e programas de entretemento, cando o discurso está ben estruturado e articulado con claridade nunha</p>	<p></p> <p>CCL CAA CSC CCEC CD</p> <p>CCL CAA CSC CCEC</p> <p>CCL CAA CSC CCEC CD</p>



Segunda Lingua Estranxeira I. 1º de bacharelato				
Obxectivos	Contidos	Criterios de avaliación	Estándares de aprendizaxe	Competencias clave
			variedade estándar da lingua, e con apoio da imaxe.	
Bloque 2. Producción de textos orais				
a b c f	<p><b>B2.1. Estratexias de produción:</b></p> <p><b>Planificación:</b></p> <ul style="list-style-type: none"> <li>- Identificar o contexto, o destinatario e a finalidade da produción ou da interacción.</li> <li>- Adecuar o texto ao destinatario, ao contexto e á canle, escollendo os expoñentes lingüísticos necesarios para lograr a intención comunicativa.</li> </ul> <p><b>Execución:</b></p> <ul style="list-style-type: none"> <li>- Concibir a mensaxe con claridade, distinguindo a súa idea ou ideas principais, e a súa estrutura básica.</li> <li>- Activar os coñecementos previos sobre modelos e secuencias de interacción, e elementos lingüísticos previamente asimilados e memorizados.</li> <li>- Expresar a mensaxe con claridade e coherencia básica, estruturándoa adecuadamente e axustándose, de ser o caso, aos modelos e ás fórmulas de cada tipo de texto memorizados e traballados na clase previamente.</li> <li>- Reaxustar a tarefa (emprender unha versión máis modesta) ou da mensaxe (limitar o que realmente lle gustaría expresar), tras valorar as dificultades e os recursos lingüísticos dispoñibles.</li> <li>- Compensar as carencias lingüísticas mediante procedementos lingüísticos e paralingüísticos:</li> </ul> <p><b>Lingüísticos:</b></p> <ul style="list-style-type: none"> <li>- Modificar palabras de significado parecido.</li> <li>- Definir ou parafrasear un termo ou unha expresión.</li> <li>- Usar a lingua materna ou "estranxeirizar" palabras da lingua meta.</li> <li>- Pedir axuda.</li> </ul> <p><b>Paralingüísticos:</b></p> <ul style="list-style-type: none"> <li>- Sinalar obxectos, usar deícticos</li> </ul>	<p><b>B2.1. Pronunciar de xeito intelixible, aínda que se cometan erros de pronuncia polos que as persoas interlocutoras teñan que solicitar repeticións para entender a mensaxe.</b></p> <p><b>B2.2. Coñecer e saber aplicar as estratexias máis adecuadas para producir textos orais monolóxicos ou dialóxicos breves ou de lonxitude media, e de estrutura simple e clara, recorrendo, entre outros, a procedementos como a reformulación, en termos máis sinxelos ou de significado aproximado, do que se quere expresar cando non se dispón de estruturas ou léxico máis complexos en situacións comunicativas máis específicas.</b></p> <p><b>B2.3. Intercambiar con pronuncia clara e intelixible, información en situacións de comunicacióalumnado e menos habituais, pero predicibles, nas que teña que expresar o acordo, o desacordo, o interese, a posibilidade e a imposibilidade, usando un repertorio de expresións frecuentes no ámbito público (doenzas, pequenas reclamacións, etc.), así como na expresión básica dos sentimentos e os intereses persoais, tales como satisfacción, desgusto, admiración e sorpresa.</b></p> <p><b>B2.4. Producir textos de extensión breve ou media, tanto cara a cara como por</b></p>	<p><b>SLEB2.1. Fai presentacións ensaiadas previamente, breves e con apoio visual, sobre aspectos concretos de temas educativos sinxelos do seu interese, organizando a información básica nun esquema coherente e ampliándoa con algúns exemplos, e respondendo a preguntas sinxelas de oíntes sobre o tema tratado.</b></p> <p><b>SLEB2.2. Toma parte en conversas formais ou entrevistas de carácter educativo ou ocupacional, sobre temas moi habituais nestes contextos, intercambiando información relevante sobre feitos concretos, pedindo instrucións ou solucións a problemas prácticos, suscitando de xeito sinxelo e con claridade os seus puntos de vista, e xustificando brevemente as súas accións, opinións e plans.</b></p> <p><b>SLEB2.3. Desenvólvese coa suficiente eficacia en situacións cotiás e menos habituais pero predicibles que poden xurdir durante unha viaxe ou estadia noutros países por motivos persoais ou educativos (transporte, aloxamento, comidas, compras, estudos, relacións coas autoridades, saúde ou lecer), e utiliza estratexias de comunicación lingüísticas e xestos apropiados.</b></p>	<p>CCL CAA CSC CCEC CD</p> <p>CCL CAA CSC CCEC</p> <p>CCL CAA CSC CCEC</p>

Segunda Lingua Estranxeira I. 1º de bacharelato				
Obxectivos	Contidos	Crterios de avaliación	Estándares de aprendizaxe	Competencias clave
	<p>ou realizar accións que aclaran o significado.</p> <ul style="list-style-type: none"> <li>- Usar linguaxe corporal culturalmente pertinente (acenos, expresións faciais, posturas e contacto visual ou corporal).</li> <li>- Usar elementos cuasiléxicos (hum, puah, etc.) de valor comunicativo.</li> </ul> <p>B2.2. Actitude de respecto cara a si mesmo/a e cara ás demais persoas, para comprender e facerse comprender.</p> <p>B2.3. Rutinas ou modelos comúns de interacción segundo o tipo de situación de comunicación.</p>	<p>teléfono ou por outros medios técnicos, nun rexistro formal, neutro ou informal, cun discurso comprensible e adecuado á situación, e utilizando as estratexias necesarias para iniciar, manter e facer progresar a comunicación.</p> <p>B2.5. Intercambiar información e opinións, dar instrucións, describir e narrar acontecementos sinxelos, xustificar brevemente os motivos de accións e planos, formular hipóteses, facer suxestións e argumentar de xeito sinxelo, aínda que se produzan pausas para planificar o que se vai dicir e, en ocasións, haxa que formular a mensaxe en termos máis sinxelos e repetir ou reelaborar o dito para axudar á comprensión da persoa interlocutora.</p>	<p>SLEB2.4. Participa en conversas informais, cara a cara ou por teléfono, ou por outros medios técnicos, sobre asuntos cotiáns, nas que intercambia información e se expresan e xustifican opinións brevemente; narra e describe feitos sinxelos ocorridos no pasado ou expresa brevemente plans de futuro; fai suxestións; pide e dá indicacións ou instrucións; expresa e xustifica sentimentos de xeito sinxelo, e describe con certo detalle aspectos concretos de temas de actualidade moi coñecidos ou de interese persoal ou educativo.</p>	<p>CCL CAA CSC CCEC CD</p>
<b>Bloque 3. Comprensión de textos escritos</b>				
a b c f	<p>B3.1. Estratexias de comprensión:</p> <ul style="list-style-type: none"> <li>- Mobilización de información previa sobre o tipo de tarefa e o tema, a partir da información superficial: imaxes, organización na páxina, títulos de cabeceira, etc.</li> <li>- Identificación do tipo de lectura demandado pola tarefa (en superficie ou oceánica, selectiva, intensiva ou extensiva).</li> <li>- Distinción de tipos de comprensión necesarios para a realización da tarefa (sentido xeral, información esencial e puntos principais).</li> <li>- Formulación de hipóteses sobre contido e contexto.</li> <li>- Inferencia e formulación de hipóteses sobre significados a partir da comprensión de elementos significativos, lingüísticos e paratextuais, e do coñecemento e experiencias noutras linguas.</li> </ul>	<p>B3.1. Utilizar estratexias de lectura (recurso ás imaxes, títulos e outras informacións visuais, e aos coñecementos previos sobre o tema ou a situación de comunicación, e aos transferidos desde as linguas que coñece), identificando a información máis importante e deducindo o significado de palabras e expresións non coñecidas.</p> <p>B3.2. Seguir instrucións e consignas básicas, sinxelas e predicibles, de carácter público, institucional ou corporativo.</p> <p>B3.3. Comprender información relevante e previsible en textos descritivos ou narrativos breves e ben estruturados nos que se informa de</p>	<p>SLEB3.1. Identifica a información máis importante en textos xornalísticos do xénero informativo, en calquera soporte, breves e ben estruturados e que traten temas xerais e coñecidos ou traballados previamente, e capta as ideas principais de artigos divulgativos sinxelos, cunha linguaxe moi clara e un uso moi limitado de tecnicismos, sobre temas do seu interese.</p> <p>SLEB3.2. Entende o sentido xeral e os puntos principais de anuncios e comunicacións sinxelos de carácter público, institucional ou corporativo, que conteñan</p>	<p>CCL CAA CSC CCEC CD</p> <p>CCL CAA CSC CCEC CD</p>

Segunda Lingua Estranxeira I. 1º de bacharelato				
Obxectivos	Contidos	Criterios de avaliación	Estándares de aprendizaxe	Competencias clave
	<p>- Reformulación de hipóteses a partir da comprensión de novos elementos.</p> <p>B3.2. Recoñecemento da estrutura das cartas formais (remitente, cabeceira, lugar e data; asunto, saúdo á persoa destinataria, corpo da carta, despedida e sinatura).</p>	acontecementos, se describen accións, persoas, obxectos e lugares, e se manifestan opinións con expresións sinxelas, relativos a experiencias e a coñecementos propios da súa idade e do seu nivel escolar.	instrucións e indicacións de carácter previsible, claramente estruturados, relacionados con asuntos do seu interese persoal ou educativo (por exemplo, sobre cursos, prácticas ou becas).	
		B3.4. Recoñecer a estrutura das cartas formais (remitente, cabeceira, lugar e data; asunto, saúdo á persoa destinataria, corpo da carta, despedida e sinatura), e comprender un repertorio elemental e básico de expresións fixas de confirmación ou denegación, obriga, coñecemento, necesidade e permiso utilizadas para a concesión dunha bolsa, a confirmación dun pedimento, a reserva dun hotel, etc.	SLEB3.3. Identifica a información máis importante en instrucións sobre o uso de aparellos ou de programas informáticos de uso habitual, e sobre a realización de actividades e normas de seguridade ou de convivencia no ámbito público e educativo.	CCL CAA CSC CCEC CD
		B3.5. Identificar a información esencial, os puntos máis relevantes e detalles importantes en textos, en formato impreso ou en soporte dixital, ben estruturados e de curta ou media extensión, escritos nun rexistro formal, informal ou neutro, que traten asuntos cotiáns, temas de interese ou relevantes para os propios estudos ou as ocupacións e que conteñan estruturas frecuentes e un léxico xeral de uso común.	SLEB3.4. Identifica en lecturas adaptadas as liñas xerais do argumento, o carácter dos personaxes e as características do lugar e o tempo en que se desenvolven.	CCL CAA CSC CCEC
			SLEB3.5. Comprende correspondencia persoal, breve e sinxela, en calquera soporte incluíndo foros <i>en liña</i> ou <i>blogs</i> , na que se describen e narran feitos e experiencias, impresións e sentimentos, e se intercambian información e opinións sobre aspectos concretos de temas xerais, coñecidos ou do seu interese.	CCL CAA CSC CCEC CD
			SLEB3.6. Entende o esencial de correspondencia formal institucional ou comercial sobre asuntos que poden xurdir, por exemplo, mentres organiza ou realiza unha viaxe ao estranxeiro (concesión dunha bolsa, confirmación dun pedimento, reserva dun hotel, etc.).	CCL CAA CSC CCEC CD

Segunda Lingua Estranxeira I. 1º de bacharelato				
Obxectivos	Contidos	Criterios de avaliación	Estándares de aprendizaxe	Competencias clave
			SLEB3.7. Entende información específica relevante en páxinas web e outros materiais de referencia ou consulta (glosarios, dicionarios, enciclopedias e revistas) claramente estruturados, que conteñan mapas, fotografías, imaxes, vídeos ou animacións que axuden á comprensión sobre temas relativos a materias educativas ou asuntos relacionados coa súa especialidade ou cos seus intereses.	CCL CAA CSC CCEC CD
Bloque 4. Producción de textos escritos				
a b c f	<p><b>B4. Estratexias de produción:</b></p> <p><b>Planificación:</b></p> <ul style="list-style-type: none"> <li>- Mobilización e coordinación das propias competencias xerais e comunicativas co fin de realizar eficazmente a tarefa (reparar o que se sabe sobre o tema, o que se pode ou se quere dicir, etc.).</li> <li>- Localización e uso adecuado de recursos lingüísticos ou temáticos (uso dun dicionario ou dunha gramática, obtención de axuda, etc.).</li> <li>- Uso de elementos coñecidos obtidos de modelos moi sinxelos de textos escritos, para elaborar os propios textos.</li> </ul> <p><b>Execución:</b></p> <ul style="list-style-type: none"> <li>- Elaboración dun borrador seguindo textos modelo.</li> <li>- Estruturación do contido do texto.</li> <li>- Organización do texto en parágrafos curtos abordando en cada un unha idea principal, conformando entre todos o seu significado ou a idea global.</li> <li>- Expresión da mensaxe con claridade axustándose aos modelos e ás fórmulas de cada tipo de texto.</li> <li>- Reaxuste da tarefa (emprender unha versión máis modesta) ou da mensaxe (facer concesións no que</li> </ul>	<p><b>B4.1. Coñecer, seleccionar e aplicar as estratexias máis adecuadas para elaborar textos escritos sinxelos de lonxitude breve ou media (elección da persoa destinataria, finalidade do escrito, planificación, redacción do borrador, revisión do texto e versión final), incorporando esquemas e expresións de textos modelo con funcións comunicativas similares ao texto que se quere producir.</b></p> <p><b>B4.2. Completar documentos básicos nos que se solicite información persoal ou relativa aos seus estudos ou á súa formación.</b></p> <p><b>B4.3. Escribir mensaxes sinxelas e breves con información, instrucións e indicacións básicas e opinións sinxelas, relacionadas con actividades cotiás ou do seu interese.</b></p> <p><b>B4.4. Producir correspondencia formal para solicitar ou dar información relativa a bens e</b></p>	<p><b>SLEB4.1. Escribe correspondencia persoal, en calquera formato, na que describe experiencias e sentimentos; narra, de forma lineal, actividades e experiencias presentes e pasadas; e intercambia información e opinións sobre temas concretos nas súas áreas de interese persoal ou educativo.</b></p> <p><b>SLEB4.2. Completa un cuestionario con información persoal, educativa ou ocupacional (nivel de estudos, materias que cursa, preferencias, etc.) cunha finalidade específica, como inscribirse nun curso ou solicitar un campamento de verán.</b></p> <p><b>SLEB4.3. Escribe notas, anuncios, mensaxes e comentarios breves, en calquera soporte, nos que solicita e transmite información e opinións sinxelas, respectando as convencións e as normas de cortesía.</b></p>	<p>CCL CAA CSC CCEC CD</p> <p>CCL CAA CSC CCEC CD</p> <p>CCL CAA CSC CCEC CD</p>

Segunda Lingua Estranxeira I. 1º de bacharelato				
Obxectivos	Contidos	Criterios de avaliación	Estándares de aprendizaxe	Competencias clave
	<p>realmente lle gustaría expresar), tras valorar as dificultades e os recursos lingüísticos dispoñibles.</p> <ul style="list-style-type: none"> <li>- Recurso aos coñecementos previos (utilizar frases feitas e locucións, do tipo "agora volvo", "botar unha man", etc.).</li> <li>- Revisión:</li> <li>- Identificación de problemas, erros e repeticións.</li> <li>- Atención ás convencións ortográficas e aos signos de puntuación.</li> <li>- Presentación coidada do texto (marxes, limpeza, tamaño da letra, etc.).</li> <li>- Reescritura definitiva.</li> </ul> <p>B4.2. Elaboración de cartas formais respectando a súa estrutura: remitente, cabeceira, lugar e data; asunto, saúdo á persoa destinataria, corpo da carta, despedida e sinatura.</p> <p>B4.3. Elaboración de informes expositivos elementais e breves, organizados nunha estrutura básica que inclúa unha introdución, o corpo do informe, a conclusión e a bibliografía.</p>	<p>servizos, a partir de modelos sinxelos e básicos, actuando como mediación lingüística (adeuada ao seu nivel escolar), de ser o caso, cunha presentación do texto limpa e ordenada.</p> <p>B4.5. Escribir, en papel ou en soporte dixital, textos de estrutura clara, breves ou de extensión media, sobre asuntos cotiáns ou temas de interese persoal ou educativo, nun rexistro formal, neutro ou informal, utilizando os recursos de cohesión, as convencións ortográficas e os signos de puntuación máis comúns, e amosando un control razoable de estruturas e un léxico de uso frecuente de carácter xeral.</p>	<p>SLEB4.4. Escribe correspondencia formal básica e breve, dirixida a institucións públicas ou privadas ou entidades comerciais, na que pide ou dá información, ou solicita un servizo, respectando as convencións formais e normas de cortesía máis comúns neste tipo de textos, cunha presentación limpa e ordenada do texto.</p> <p>SLEB4.5. Escribe, nun formato convencional, informes expositivos moi breves e sinxelos nos que dá información esencial sobre un tema educativo, facendo breves descrições e narrando acontecementos seguindo unha estrutura esquemática moi sinxela (título, corpo do texto e, de ser o caso, conclusión e bibliografía).</p>	<p>CCL CAA CSC CCEC CD</p> <p>CCL CAA CSC CCEC</p>
Bloque 5. Coñecemento da lingua, e consciencia intercultural e plurilingüe				
a b c f p	<p>B5.1. Padróns sonoros, acentuais, rítmicos e de entoación básicos:</p> <ul style="list-style-type: none"> <li>- Sons e fonemas vocálicos.</li> <li>- Sons e fonemas consonánticos e as súas agrupacións.</li> <li>- Procesos fonolóxicos máis básicos.</li> <li>- Acento fónico dos elementos léxicos illados e na oración.</li> </ul> <p>B5.2. Padróns gráficos e convencións ortográficas:</p> <ul style="list-style-type: none"> <li>- Uso das normas básicas de ortografía da palabra.</li> <li>- Utilización adecuada da ortografía da oración: coma, punto e coma, puntos suspensivos, parénteses e comiñas.</li> </ul> <p>B5.3. Aspectos socioculturais e</p>	<p>B5.1. Expresarse coa suficiente fluidez para que poida seguirse sen moita dificultade o fío do discurso, aínda que poidan producirse pausas para planificar o que se vai dicir e, en ocasións, haxa que interromper e reiniciar a mensaxe para reformulala en termos máis sinxelos e máis claros para a persoa interlocutora.</p> <p>B5.2. Utilizar as convencións ortográficas, de puntuación e de formato de uso moi frecuente, en textos escritos en</p>	<p>SLEB5.1. Produce léxico e estruturas básicas intelixibles no oral e na escrita, e trazos fonéticos que distinguen fonemas (nasalización, sonorización, etc.), e utiliza con eficacia comunicativa patróns básicos de ritmo, entoación e acentuación de palabras e frases.</p>	<p>CCL CAA CSC CCEC</p>

Segunda Lingua Estranxeira I. 1º de bacharelato				
Obxectivos	Contidos	Criterios de avaliación	Estándares de aprendizaxe	Competencias clave
	<p>sociolingüísticos:</p> <ul style="list-style-type: none"> <li>- Recoñecemento e uso de convencións sociais básicas e normas de cortesía propias da súa idade e de rexistros informal e estándar, e da linguaxe non verbal elemental na cultura estranxeira.</li> <li>- Achegamento aos hábitos e ás actividades de estudo, traballo e lecer, condicións de vida e relacións interpersoais (no ámbito educativo, ocupacional e institucional); o contorno xeográfico básico (clima, rexións) e referentes artístico-culturais (feitos históricos e personaxes salientables).</li> <li>- Recoñecemento de valores, crenzas, actitudes e tradicións fundamentais, e calquera outro aspecto cultural de interese, así como os aspectos culturais básicos que permitan comprender os países onde se fala a lingua estranxeira e actuar neles adecuadamente.</li> <li>- Identificación dalgunhas similitudes e diferenzas elementais e máis significativas nos costumes cotiáns entre os países onde se fala a lingua estranxeira e o noso.</li> <li>- Actitude receptiva e respectuosa cara ás persoas, os países e as comunidades lingüísticas que falan outra lingua e teñen unha cultura diferente á propia.</li> </ul>	<p>diferentes soportes, coa corrección suficiente para non dar lugar a serios malentendidos, aínda poidan cometerse erros que non interrompan a comunicación.</p> <p>B5.3. Utilizar para a comprensión e produción de textos orais e escritos os coñecementos socioculturais e sociolingüísticos adquiridos relativos á vida cotiá (hábitos e actividades de estudo, traballo e lecer), condicións de vida e contorno, relacións interpersoais (entre homes e mulleres, no ámbito educativo, ocupacional e institucional), comportamento (posturas, expresións faciais, uso da voz, contacto visual e proxémica), e convencións sociais (actitudes e valores), axustando a mensaxe á persoa destinataria e ao propósito comunicativo, e amosando a propiedade e a cortesía debidas.</p> <p>B5.4. Producir textos e inferir o significado probable de palabras ou frases que descoñece a partir das experiencias e os coñecementos transferidos desde as linguas que coñece.</p> <p>B5.5. Participar en proxectos (elaboración de materiais multimedia, folletos, carteis, recensión de libros e películas, etc.) nos que se utilicen varias linguas, tanto curriculares como outras presentes no centro docente, relacionados cos elementos transversais, evitando estereotipos lingüísticos ou culturais.</p> <p>B5.6. Distinguir e levar a cabo as funcións demandadas polo propósito comunicativo,</p>	<p>SLEB5.2. Utiliza adecuadamente as convencións orais e escritas básicas propias da lingua estranxeira no desenvolvemento do proceso comunicativo oral e escrito (saúdos, despedidas, fórmulas básicas de tratamento, etc.), e amosa respecto e interese polas diferenzas culturais que poidan existir.</p> <p>SLEB5.3. Nas actividades de aula, pode explicar o proceso de produción de textos e de hipóteses de significados tomando en consideración os coñecementos e as experiencias noutras linguas.</p>	<p>CCL CAA CSC CCEC</p> <p>CCL CAA CSC CCEC</p>
	<p>B5.4. Plurilingüismo:</p> <ul style="list-style-type: none"> <li>- Identificación de similitudes e diferenzas entre as linguas que coñece para mellorar a súa aprendizaxe e lograr unha competencia comunicativa integrada.</li> <li>- Participación en proxectos nos que se utilizan varias linguas e relacionados cos elementos transversais, evitando estereotipos lingüísticos ou culturais, e valorando positivamente as competencias que posúe como persoa plurilingüe.</li> </ul> <p>B5.5. Funcións comunicativas:</p> <ul style="list-style-type: none"> <li>- Iniciación e mantemento de relacións persoais e sociais básicas</li> </ul>			

Segunda Lingua Estranxeira I. 1º de bacharelato				
Obxectivos	Contidos	Criterios de avaliación	Estándares de aprendizaxe	Competencias clave
	<p>propias da súa idade.</p> <ul style="list-style-type: none"> <li>- Descrición de calidades físicas e abstractas moi básicas de persoas, obxectos, lugares e actividades.</li> <li>- Narración de acontecementos e descrición de estados e situacións presentes, e expresión moi básica de sucesos futuros.</li> <li>- Petición e ofrecemento de información e indicacións, e expresión moi sinxela de opinións e advertencias.</li> <li>- Expresión do coñecemento, o descoñecemento e a certeza.</li> <li>- Expresión da vontade, a intención, a orde, a autorización e a prohibición.</li> <li>- Expresión do interese, a aprobación, o aprecio, a satisfacción e a sorpresa, así como os seus contrarios.</li> <li>- Establecemento e mantemento básicos da comunicación e a organización elemental do discurso.</li> </ul> <p>B5.6. Léxico oral e escrito básico de uso común relativo a aspectos culturais variados:</p> <ul style="list-style-type: none"> <li>- Vida cotiá: alimentación (pratos e produtos típicos, costumes alimentarios, tabús, convencións sociais, horarios etc.); familia e amizades; actividades de lecer; viaxes e transportes; festas e celebracións; saúde e educación; compras e actividades comerciais.</li> <li>- Bens e servizos básicos.</li> <li>- Contorno: clima, campo, cidade e lugares máis representativos.</li> <li>- Tecnoloxía: aparellos de uso cotián.</li> <li>- Calquera outro que se considere de interese.</li> <li>- Expresións fixas e enunciados fraseolóxicos básicos e moi habituais.</li> </ul> <p>B5.7. Estruturas sintáctico-discursivas propias de cada idioma.</p>	<p>mediante os expoñentes básicos das devanditas funcións e os patróns discursivos de uso máis habitual, así como os seus significados asociados (por exemplo, utilizar unha estrutura interrogativa para facer unha suxestión), e empregar para comunicarse mecanismos sinxelos bastante axustados ao contexto e á intención comunicativa (repetición léxica, elipse, deíxe persoal, espacial e temporal, xustaposición, e conectores e marcadores discursivos moi frecuentes), sempre que sexan traballados na clase previamente.</p> <p>B5.7. Recoñecer e utilizar un repertorio léxico de uso común relativo a asuntos cotiáns e a temas xerais ou relacionados cos propios intereses, os estudos e as ocupacións, e un repertorio limitado de expresións de uso moi frecuente suficiente para comunicar no seu nivel escolar.</p>	<p>SLEB5.4. Participa en proxectos (elaboración de materiais multimedia, folletos, carteis, recensión de libros e películas, obras de teatro, etc.) nos que se utilizan varias linguas e relacionados cos elementos transversais, evita estereotipos lingüísticos ou culturais, e valora as competencias que posúe como persoa plurilingüe.</p> <p>SLEB5.5. Comprende e comunica o propósito solicitado na tarefa ou ligado a situacións de necesidade inmediata da aula (pedir ou dar información, agradecer, disculparse, solicitar algo, invitar, etc.), utilizando adecuadamente as estruturas sintáctico-discursivas e o léxico necesarios, propios do seu nivel escolar suficientes para comunicar con eficacia</p>	<p>CCL CAA CSC CCEC CD</p> <p>CCL CAA CSC CCEC</p>

TÁBOA 2

## 2º de bacharelato 2ª Lingua estranxeira

Segunda Lingua Estranxeira II. 2º de bacharelato.				
Obxectivos	Contidos	Criterios de avaliación	Estándares de aprendizaxe	Competencias clave
Bloque 1. Comprensión de textos orais				
a b c f	<p>B1.1. Uso de estratexias de comprensión das mensaxes orais:</p> <ul style="list-style-type: none"> <li>- Mobilización de información previa sobre o tipo de tarefa e o tema.</li> <li>- Identificación do tipo textual, adaptando a comprensión a el.</li> <li>- Distinción de tipos de comprensión (sentido xeral, información esencial e puntos principais).</li> <li>- Formulación de hipóteses sobre contido e contexto.</li> <li>- Inferencia e formulación de hipóteses sobre significados a partir da comprensión de elementos significativos, lingüísticos e paralingüísticos (acenos, entoación, etc.).</li> <li>- Inferencia e formulación de hipóteses sobre significados a partir do coñecemento doutras linguas, e de elementos non lingüísticos (imaxes, música, etc.).</li> <li>- Reformulación de hipóteses a partir da comprensión de novos elementos.</li> </ul> <p>B1.2. Tolerancia da comprensión parcial ou vaga nunha situación comunicativa, e conciencia da importancia de chegar a comprender textos orais sen precisar entender todos os seus elementos.</p> <p>B1.3. Constancia no logro da comprensión oral, reescoitando</p>	<p>B1.1. Coñecer e saber aplicar as estratexias máis adecuadas para a comprensión do sentido xeral, a información esencial, os puntos e as ideas principais, ou os detalles relevantes do texto.</p> <p>B1.2. Identificar o sentido xeral, a información esencial, os puntos principais e os detalles máis relevantes en textos orais breves ou de lonxitude media, claramente estruturados, e transmitidos de viva voz ou por medios técnicos e articulados a unha velocidade media, nun rexistro formal, informal ou neutro, e que traten de aspectos concretos ou abstractos de temas xerais, sobre asuntos cotiáns en situacións correntes ou menos habituais, ou sobre os propios intereses nos ámbitos persoal, público, educativo e ocupacional ou laboral, sempre que as condicións acústicas non distorsionen a mensaxe e se poida volver escoitar o dito.</p> <p>B1.3. Comprender o esencial e a información relevante en situacións comúns, aínda que poidan necesitar unha xestión ou transacción menos habitual (explicacións a unha reclamación, cancelación dun servizo, etc.) que impliquen a solicitude de datos, realización de accións, formas de pagamento, etc.), sempre que lle poidan repetir o dito.</p> <p>B1.4. Comprender o esencial en</p>	<p>SLEB1.1. Nas actividades de aula, persevera no seu proceso de comprensión, axustándoo ás necesidades da tarefa (de comprensión global, selectiva ou detallada) e mellorándoo, de ser o caso, facendo anticipacións do que segue (palabra, frase, resposta, etc.), e inferindo o que non se comprende e o que non se coñece mediante os propios coñecementos e as experiencias doutras linguas.</p>	CCL CAA CSC CCEC
			<p>SLEB1.2. Capta os puntos principais e os detalles salientables de mensaxes gravadas ou de viva voz, claramente articuladas, que conteñan instrucións, indicacións ou outra información, mesmo de tipo técnico, sempre que poida volver escoitar o dito ou pedir confirmación.</p>	CCL CAA CSC CCEC CD
			<p>SLEB1.3. Comprende, nunha conversa formal ou entrevista na que participa, información relevante e detalles sobre asuntos prácticos relativos a actividades educativas ou ocupacionais de carácter habitual e predicible (datos persoais, formación, gustos, intereses e expectativas ou plans de futuro), sempre que poida pedir que se lle repita, ou que se reformule, aclare ou elabore algo do que se lle dixo.</p>	CCL CAA CSC CCEC
			<p>SLEB1.4. Entende o que se lle di en transaccións e xestións cotiás e estruturadas (por exemplo, en bancos, tendas, hoteis, restaurantes, transportes e centros docentes), ou menos habituais pero referidas a</p>	CCL CAA CSC CCEC



Segunda Lingua Estranxeira II. 2º de bacharelato.				
Obxectivos	Contidos	Crterios de avaliación	Estándares de aprendizaxe	Competencias clave
	o texto gravado ou solicitando repetición do dito.	<p>conversas sinxelas, sobre argumentacións básicas, puntos de vista e opinións relativos a temas frecuentes do ámbito persoal ou público, suposicións e hipóteses, sensacións e sentimentos básicos, claramente estruturados e articulados a unha velocidade lenta ou media, e se a persoa interlocutora está disposta a repetir ou reformular o dito.</p> <p>B1.5. Comprender o sentido xeral e información esencial en presentacións ben estruturadas sobre temas coñecidos e predicibles, e de programas de televisión tales como informativos, entrevistas ou anuncios e películas, sempre que as imaxes sexan suficientemente redundantes para facilitar a comprensión.</p>	<p>necesidades inmediatas en situacións de comunicación comúns se pode pedir confirmación dalgúns detalles.</p> <p>SLEB1.5. Comprende, nunha conversa informal e sinxela na que participa, explicacións ou xustificacións básicas de puntos de vista e opinións, sobre diversos asuntos de interese persoal, cotiáns ou menos habituais, articulados de maneira clara, así como a formulación de hipóteses, a expresión de sentimentos e a descrición de aspectos abstractos de temas como a música, o cine, a literatura ou os temas de actualidade, se a persoa interlocutora está disposta a repetir ou reformular o dito.</p> <p>SLEB1.6. Identifica, con apoio visual, as ideas principais e información relevante en presentacións ou charlas ben estruturadas e de exposición clara sobre temas coñecidos, relacionados co ámbito educativo ou ocupacional, e os aspectos máis significativos de noticias de televisión claramente articuladas, así como o esencial de anuncios publicitarios, series e películas ben estruturados e articulados con claridade, nunha variedade estándar da lingua e cando as imaxes faciliten a comprensión.</p>	<p>CCL CAA CSC CCEC</p> <p>CCL CAA CSC CCEC CD</p>
<b>Bloque 2. Produción de textos orais</b>				
a b c f	<p>B2.1. Estratexias de produción:</p> <p>Planificación:</p> <ul style="list-style-type: none"> <li>- Identificación do contexto, o destinatario e a finalidade da produción ou da interacción.</li> <li>- Adecuación do texto ao destinatario, ao contexto e á canle, escollendo os expoñentes lingüísticos necesarios para lograr a intención comunicativa.</li> </ul>	<p>B2.1. Aplicar as estratexias máis adecuadas para producir textos orais breves ou de lonxitude media, aínda que poidan producirse pausas, vacilacións ocasionais ou reformulacións do que se quere expresar en situacións menos habituais ou en intervencións máis longas.</p> <p>B2.2. Interactuar, en situacións reais ou simuladas, con eficacia</p>	<p>SLEB2.1. Participa activamente en intercambios comunicativos na aula, utilizando a maioría das veces a lingua estranxeira, producindo mensaxes adecuadas ás situacións de comunicación reais ou simuladas, e colaborando para entender e facerse entender.</p> <p>SLEB2.2. Fai presentacións breves, con certa fluidez, ben estruturadas, ensaiadas previamente e con apoio visual,</p>	<p>CCL CAA CSC CCEC</p> <p>CCL CAA CSC</p>

Segunda Lingua Estranxeira II. 2º de bacharelato.				
Obxectivos	Contidos	Crterios de avaliación	Estándares de aprendizaxe	Competencias clave
	<p>Execución:</p> <ul style="list-style-type: none"> <li>- Concepción da mensaxe con claridade, distinguindo a súa idea ou ideas principais, e a súa estrutura básica.</li> <li>- Activación dos coñecementos previos sobre modelos e secuencias de interacción, e elementos lingüísticos previamente asimilados e memorizados.</li> <li>- Expresión da mensaxe con claridade e coherencia básica, estruturándoa adecuadamente e axustándose, de ser o caso, aos modelos e ás fórmulas de cada tipo de texto memorizados e traballados na clase previamente.</li> <li>- Reaxuste da tarefa (emprender unha versión máis modesta) ou da mensaxe (limitar o que realmente lle gustaría expresar), tras valorar as dificultades e os recursos lingüísticos dispoñibles.</li> <li>- Compensación das carencias lingüísticas mediante procedementos lingüísticos e paralingüísticos.</li> </ul> <p>Lingüísticos:</p> <ul style="list-style-type: none"> <li>- Modificación de palabras de significado parecido.</li> <li>- Definición ou reformulación dun termo ou expresión.</li> <li>- Uso da lingua materna ou "estranxeirización" de palabras da lingua meta.</li> <li>- Petición de axuda.</li> </ul> <p>Paralingüísticos:</p> <ul style="list-style-type: none"> <li>- Sinalación de obxectos, usando déicticos ou realizando accións que</li> </ul>	<p>suficiente para narrar e describir experiencias, acontecementos, sentimentos, reaccións, desexos e aspiracións e plans ou proxectos; e intercambiar información pouco complexa, pedir e dar indicacións ou instrucións sinxelas con certo detalle, xustificar brevemente opinións e puntos de vista; formular hipóteses e facer suxestións, e expresarse sobre temas algo abstractos, como películas, música, libros, etc.</p> <p>B2.3. Intercambiar de xeito sinxelo pero eficaz, con pronuncia clara e intelixible, información en situacións de comunicación habituals, pero predicibles, nas que teña que expresar o acordo, o desacordo, o interese, a posibilidade e a imposibilidade, usando un repertorio de expresións frecuentes no ámbito público (doenzas, pequenas reclamacións, menús alternativos, accidentes, etc.), así como a expresión básica dos sentimentos e os intereses persoais, tales como satisfacción, desgusto, admiración e sorpresa.</p> <p>B2.4. Producir textos de extensión breve ou media, tanto cara a cara como por teléfono ou por outros medios técnicos, nun rexistro formal, neutro ou informal, cun discurso comprensible e adecuado á situación e utilizando as estratexias necesarias para iniciar, manter e facer progresar a comunicación.</p> <p>B2.5. Participar en situacións de comunicación formais que impliquen intercambios</p>	<p>sobre aspectos concretos de temas educativos ou ocupacionais do seu interese, organizando a información básica de maneira coherente, explicando as ideas principais brevemente e con claridade, e respondendo a preguntas sinxelas de oíntes articuladas de maneira clara e a velocidade media.</p> <p>SLEB2.3. Participa adecuadamente en conversas informais cara a cara ou por teléfono, ou por outros medios técnicos, sobre asuntos cotiáns ou menos habituais, nas que intercambia información e se expresa e xustifica brevemente opinións e puntos de vista; narra e describe de forma coherente feitos ocorridos no pasado ou plans de futuro reais ou inventados; formula hipóteses; fai suxestións; pide e dá indicacións ou instrucións con certo detalle; expresa e xustifica sentimentos, e describe aspectos concretos e abstractos de temas como, por exemplo, a música, o cine, a literatura ou os temas de actualidade.</p> <p>SLEB2.4. Desenvólvese adecuadamente e utiliza estratexias de comunicación lingüísticas e xestos apropiados para facerse entender, en situacións cotiás e menos habituais que poden xurdir durante unha viaxe ou estada noutros países por motivos persoais, educativos ou ocupacionais (transporte, aloxamento, comidas, compras, estudos, traballo, relacións coas autoridades, saúde e lecer), e sabe solicitar atención, información, axuda ou explicacións, e facer unha reclamación ou unha xestión formal de maneira sinxela pero correcta e adecuada ao contexto.</p>	<p>CCEC CD</p> <p>CCL CAA CSC CCEC CD</p> <p>CCL CAA CSC CCEC</p>

Segunda Lingua Estranxeira II. 2º de bacharelato.				
Obxectivos	Contidos	Criterios de avaliación	Estándares de aprendizaxe	Competencias clave
	<p>aclaran o significado.</p> <ul style="list-style-type: none"> <li>- Uso da linguaxe corporal culturalmente pertinente (acenos, expresións faciais, posturas e contacto visual ou corporal).</li> <li>- Uso de elementos cuasiléxicos (hum, puah, etc.) de valor comunicativo.</li> </ul> <p>B.2.2. Actitude de respecto cara a si mesmo/a e cara ás demais persoas para comprender e facerse comprender.</p> <p>B.2.3. Rutinas ou modelos comúns de interacción segundo o tipo de situación de comunicación.</p>	<p>claramente estruturados, utilizando fórmulas ou indicacións habituais para tomar ou ceder a quenda de palabra, aínda que se poida necesitar a axuda da persoa interlocutora, e sendo quen de intercambiar información e opinións, dar instrucións, xustificar brevemente os motivos de accións e plans, e argumentar de xeito sinxelo pero eficaz.</p>	<p>SLEB2.5. Toma parte en conversas formais, entrevistas e reunións de carácter educativo ou ocupacional, sobre temas habituais nestes contextos, intercambiando información pertinente sobre feitos concretos, pedindo e dando instrucións ou solucións a problemas prácticos, expondo os seus puntos de vista de maneira sinxela e con claridade, e razoando e explicando brevemente e de maneira coherente as súas accións, as súas opinións e os seus plans.</p>	<p>CCL CAA CSC CCEC CD</p>
<b>Bloque 3. Comprensión de textos escritos</b>				
a b c f	<p>B3.1. Estratexias de comprensión:</p> <ul style="list-style-type: none"> <li>- Mobilización de información previa sobre o tipo de tarefa e o tema, a partir da información superficial: imaxes, organización na páxina, títulos de cabeceira, etc.</li> <li>- Identificación do tipo de lectura demandado pola tarefa (en superficie ou oceánica, selectiva, intensiva ou extensiva).</li> <li>- Distinción de tipos de comprensión necesarios para a realización da tarefa (sentido xeral, información esencial e puntos principais).</li> <li>- Formulación de hipóteses sobre contido e contexto.</li> <li>- Inferencia e formulación de hipóteses sobre significados a partir da comprensión de elementos significativos, lingüísticos e paratextuais, e do coñecemento e as experiencias noutras linguas.</li> </ul>	<p>B3.1. Utilizar estratexias (recurso ás imaxes, a títulos e outras informacións visuais, e aos coñecementos previos sobre o tema ou a situación de comunicación, e aos transferidos desde as linguas que coñece), identificando a información máis importante e deducindo o significado de palabras e das expresións non coñecidas.</p> <p>B3.2. Seguir instrucións e consignas básicas de carácter público, institucional ou corporativo.</p> <p>B3.3. Comprender información relevante en textos do seu interese, descritivos ou narrativos, de certa lonxitude e ben estruturados, nos que se informa de acontecementos, se describen accións, persoas, obxectos e lugares, e se manifestan opinións, crenzas ou valores con expresións sinxelas.</p>	<p>SLEB3.1. Localiza con facilidade información específica de carácter concreto en textos xornalísticos do xénero informativo, en calquera soporte, ben estruturados e de extensión media, tales como noticias glosadas; reconece ideas significativas de artigos divulgativos sinxelos, e identifica as conclusións principais en textos de carácter claramente argumentativo, adecuados ao seu nivel escolar, sempre que poida releer as seccións difíciles.</p> <p>SLEB3.2. Entende o sentido xeral, os puntos principais e información relevante de anuncios e comunicacións de carácter público, institucional ou corporativo claramente estruturados, relacionados con asuntos do seu interese persoal, educativo ou ocupacional (organización de grupos de traballo, información sobre actividades de formación específicas, etc.).</p> <p>SLEB3.3. Identifica información</p>	<p>CCL CAA CSC CCEC</p> <p>CCL CAA CSC CCEC CD</p> <p>CCL</p>

Segunda Lingua Estranxeira II. 2º de bacharelato.				
Obxectivos	Contidos	Criterios de avaliación	Estándares de aprendizaxe	Competencias clave
	<p>- Reformulación de hipóteses a partir da comprensión de novos elementos.</p> <p>B3.2. Recoñecemento da estrutura das cartas formais (remitente, cabeceira, lugar e data, asunto, saúdo á persoa destinataria, corpo da carta, despedida e sinatura).</p>	<p>B3.4. Comprender en textos formais un repertorio básico de expresións fixas para rexeitar (agradecendo ou xustificando), acceder (con reservas ou condicións); expresar posibilidade, imposibilidade ou obriga de facer algo; conceder e denegar (con ou sen obxeccións); aconsellar, recomendar ou animar a facer algo.</p> <p>B3.5. Identificar a información esencial, os puntos máis relevantes e detalles importantes en textos, tanto en formato impreso como en soporte dixital, breves ou de lonxitude media e ben estruturados, escritos nun rexistro formal, informal ou neutro, que traten de asuntos cotiáns ou menos habituais, de temas de interese ou relevantes para os propios estudos, a ocupación ou o traballo, e que conteñan estruturas e un léxico de uso común, tanto de carácter xeral como máis específico.</p>	relevante en instrucións detalladas sobre o uso de aparellos, dispositivos ou programas informáticos, e sobre a realización de actividades e normas de seguridade ou de convivencia (por exemplo, nun evento cultural).	CD
			SLEB3.4. Identifica en lecturas adaptadas as liñas xerais do argumento, o carácter dos personaxes e as súas relacións, e as características do lugar e o tempo en que se desenvolven.	CCL CCEC CAA CSC
			SLEB3.5. Comprende correspondencia persoal, en calquera soporte incluíndo foros en liña ou <i>blogs</i> , na que se describen con certo detalle feitos e experiencias, impresións e sentimentos; nas que se narran feitos e experiencias, reais ou imaxinarios, e se intercambian información, ideas e opinións sobre aspectos tanto abstractos como concretos de temas xerais, coñecidos ou do seu interese.	CCL CD CAA
			SLEB3.6. Entende o suficiente de cartas, faxes ou correos electrónicos de carácter formal, oficial ou institucional como para poder reaccionar en consecuencia (por exemplo, se se lle solicitan documentos para unha estada de estudos no estranxeiro).	CCL CCEC CD
			SLEB3.7. Entende información específica importante en páxinas web e outros materiais de referencia ou consulta (glosarios, dicionarios, enciclopedias e revistas) claramente estruturados, que conteñan mapas, fotografías, imaxes, vídeos ou animacións que axuden á comprensión sobre temas relativos a materias educativas ou asuntos ocupacionais relacionados coa súa especialidade ou cos seus intereses.	CCL CD CSC CAA

Segunda Lingua Estranxeira II. 2º de bacharelato.				
Obxectivos	Contidos	Crterios de avaliación	Estándares de aprendizaxe	Competencias clave
Bloque 4. Producción de textos escritos				
a b c f	<p><b>B4.1. Estratexias de produción:</b> Planificación:</p> <ul style="list-style-type: none"> <li>- Mobilización e coordinación das propias competencias xerais e comunicativas co fin de realizar eficazmente a tarefa (repasar o que se sabe sobre o tema, o que se pode ou se quere dicir, etc.).</li> <li>- Localización e uso adecuado de recursos lingüísticos ou temáticos (uso dun dicionario ou dunha gramática, obtención de axuda, etc.).</li> <li>- Uso de elementos coñecidos obtidos de modelos moi sinxelos de textos escritos, para elaborar os propios textos.</li> <li>- Execución:</li> <li>- Elaboración dun borrador seguindo textos modelo.</li> <li>- Estruturación do contido do texto.</li> <li>- Organización do texto en parágrafos curtos abordando en cada un unha idea principal, conformando entre todos o seu significado ou a idea global.</li> <li>- Expresión da mensaxe con claridade axustándose aos modelos e ás fórmulas de cada tipo de texto.</li> <li>- Reaxuste da tarefa (emprender unha versión máis modesta) ou da mensaxe (facer concesións no que realmente lle gustaría expresar), tras valorar as dificultades e os recursos lingüísticos dispoñibles.</li> <li>- Recurso aos coñecementos previos (utilizar frases feitas e locucións, do tipo "agora volvo", "botar unha man",</li> </ul>	<p><b>B4.1.</b> Coñecer, seleccionar e aplicar as estratexias máis adecuadas para elaborar textos escritos sinxelos de lonxitude breve ou media (elección da persoa destinataria, finalidade do escrito, planificación, redacción do borrador, revisión do texto e versión final), incorporando esquemas e expresións de textos modelo con funcións comunicativas similares ao texto que se quere producir.</p> <p><b>B4.2.</b> Completar documentos básicos nos que se solicite información persoal ou relativa aos seus estudos ou á súa formación.</p> <p><b>B4.3.</b> Escribir mensaxes breves, en calquera soporte, con información, instrucións e indicacións básicas e opinións sinxelas, destacando os aspectos que resulten importantes ou do seu interese para o tema que se trate.</p> <p><b>B4.4.</b> Producir correspondencia formal básica para solicitar ou dar información relativa a bens e servizos, a partir de modelos sinxelos e básicos, actuando como mediación lingüística, de ser o caso, cunha presentación do texto limpa e ordenada.</p> <p><b>B4.5.</b> Escribir, en papel ou en soporte electrónico, textos breves ou de lonxitude media, coherentes e de estrutura clara, sobre temas de interese persoal, ou asuntos cotiáns ou menos habituais, nun rexistro formal, neutro ou informal, utilizando adecuadamente os recursos de cohesión, as convencións ortográficas e os signos de puntuación máis comúns, e</p>	<p><b>SLEB4.1.</b> Escribse correspondencia persoal e participa en foros, <i>blogs</i> e <i>chats</i> nos que describe experiencias, impresións e sentimentos; narra, de xeito lineal e coherente, feitos relacionados co seu ámbito de interese, actividades e experiencias pasadas ou feitos imaxinarios, e intercambia información e ideas sobre temas concretos, sinalando os aspectos que lle parecen importantes e xustificando brevemente as súas opinións sobre eles.</p>	CCL CD CSC
			<p><b>SLEB4.2.</b> Completa un cuestionario detallado con información persoal, educativa ou laboral (nivel de estudos, materias que cursa, preferencias, etc.), cunha finalidade específica, como solicitar unha bolsa.</p>	CCL CD CAA
			<p><b>SLEB4.3.</b> Escribse notas, anuncios, mensaxes e comentarios breves, en calquera soporte, nos que solicita e transmite información e opinións sinxelas e nos que resalta os aspectos que lle resultan importantes, respectando as convencións e as normas de cortesía, tamén nas redes sociais.</p>	CCL CD CAA
			<p><b>SLEB4.4.</b> Escribse correspondencia formal básica, dirixida a institucións públicas ou privadas ou entidades comerciais, fundamentalmente destinada a pedir ou dar información, solicitar un servizo ou realizar unha reclamación ou outra xestión sinxela, respectando as convencións formais e as normas de cortesía usuais neste tipo de textos, cunha presentación limpa e ordenada do texto.</p>	CCL CCEC CD CSC
			<p><b>SLEB4.5.</b> Escribse, nun formato convencional, informes expositivos</p>	CCL CCSC

Segunda Lingua Estranxeira II. 2º de bacharelato.				
Obxectivos	Contidos	Criterios de avaliación	Estándares de aprendizaxe	Competencias clave
	<p>etc.).</p> <ul style="list-style-type: none"> <li>- Revisión:</li> <li>- Identificación de problemas, erros e repeticións.</li> <li>- Atención ás convencións ortográficas e aos signos de puntuación.</li> <li>- Presentación coidada do texto (marxes, limpeza, tamaño da letra, etc.)</li> <li>- Reescritura definitiva.</li> </ul> <p>B4.2. Elaboración de cartas formais respectando a súa estrutura: remitente, cabeceira, lugar e data, asunto, saúdo á persoa destinataria, corpo da carta, despedida e sinatura.</p> <p>B4.3. Elaboración de informes expositivos elementais e breves, organizados nunha estrutura básica que inclúa unha introdución, o corpo do informe, a conclusión e a bibliografía; e prestando atención ás estruturas sintáctico-discursivas que adoitan predominar neste tipo de texto (subordinacións relativas, finais, causais, etc.).</p>	<p>amosando un control razoable de expresións e estruturas, e un léxico de uso frecuente, tanto de carácter xeral como máis específico dentro da propia área de especialización ou de interese.</p>	<p>breves e sinxelos, atendendo á súa estrutura básica e particularidades sintáctico-discursivas elementais, nos que dá información esencial sobre un tema educativo, ocupacional ou menos habitual, describe brevemente situacións, persoas, obxectos e lugares; narrando acontecementos nunha clara secuencia lineal, e explicando de maneira sinxela os motivos de certas accións.</p>	CD
Bloque 5: Coñecemento da lingua, e consciencia intercultural e plurilingüe				
a b c f p	<p>B5.1. Padróns sonoros, acentuais, rítmicos e de entoación básicos:</p> <ul style="list-style-type: none"> <li>- Sons e fonemas vocálicos.</li> <li>- Sons e fonemas consonánticos e as súas agrupacións.</li> <li>- Procesos fonolóxicos máis básicos.</li> <li>- Acento fónico dos elementos léxicos illados e na oración.</li> </ul> <p>B5.2. Padróns gráficos e convencións ortográficas:</p> <ul style="list-style-type: none"> <li>- Uso das normas básicas de ortografía da palabra.</li> <li>- Utilización adecuada da ortografía da oración: coma,</li> </ul>	<p>B5.1. Expresarse de xeito claro e comprensible e coa suficiente fluidez para facerse entender, aínda que poidan producirse pausas e mesmo se as persoas interlocutoras poden necesitar repeticións cando se trata de palabras e estruturas pouco frecuentes, en cuxa articulación poden cometerse erros que non interrompan a comunicación.</p> <p>B5.2. Recoñecer e utilizar as convencións ortográficas, de puntuación e de formato máis frecuentes con razoable corrección de modo que se comprenda a mensaxe, aínda</p>	<ul style="list-style-type: none"> <li>- SLEB5.1. Produce léxico e estruturas básicas intelixibles no oral e na escrita, e trazos fonéticos que distinguen fonemas (nasalización, sonorización, etc.), e utiliza con eficacia comunicativa patróns de ritmo, entoación e acentuación de palabras e frases.</li> </ul>	CCL CAA CCEC
	<ul style="list-style-type: none"> <li>- SLEB5.2. Utiliza adecuadamente as convencións orais e escritas básicas propias da lingua estranxeira no desenvolvemento do proceso comunicativo oral e escrito, e amosa respecto e interese polas diferenzas culturais que poidan existir, adecuando a</li> </ul>	CCL CCEC CSC CAA		

Segunda Lingua Estranxeira II. 2º de bacharelato.				
Obxectivos	Contidos	Criterios de avaliación	Estándares de aprendizaxe	Competencias clave
	punto e coma, puntos suspensivos, parénteses e comiñas.	que pode darse algunha influencia da primeira ou doutras linguas; e saber manexar os recursos básicos de procesamento de textos para corrixir os erros ortográficos dos textos que se producen en formato electrónico, e adaptarse ás convencións comúns de escritura de textos en internet.	súa produción ás convencións sociolingüísticas da lingua meta.	
	B5.3. Aspectos socioculturais e sociolingüísticos: - Recoñecemento e uso de convencións sociais básicas e normas de cortesía propias da súa idade e de rexistros informal e estándar, e da linguaxe non verbal elemental na cultura estranxeira.	B5.3. Utilizar, para a comprensión e a produción de textos orais e escritos, os coñecementos socioculturais e sociolingüísticos adquiridos relativos á vida cotiá (hábitos e actividades de estudo, traballo e lecer), condicións de vida e contorno socioeconómico, relacións interpersoais (xeracionais ou nos ámbitos educativo, ocupacional e institucional), e convencións sociais (actitudes e valores), así como os aspectos culturais xerais que permitan comprender e expresar adecuadamente información e ideas presentes nos textos.	- SLEB5.3. Nas actividades de aula, pode explicar o proceso de produción de textos e de hipóteses de significados tomando en consideración os coñecementos e as experiencias noutras linguas.	CCL CCEC CSC CAA
	- Achegamento aos hábitos e ás actividades de estudo, traballo e lecer, condicións de vida e relacións interpersoais (nos ámbitos educativo, ocupacional e institucional); o contorno xeográfico básico (clima, rexións) e referentes artístico-culturais (feitos históricos e personaxes relevantes).	B5.4. Producir textos e inferir o significado probable de palabras ou frases que descoñece a partir das experiencias e os coñecementos transferidos desde as linguas que coñece.	SLEB5.4. Participa en proxectos (elaboración de materiais multimedia, folletos, carteis, recensión de libros e películas, obras de teatro, etc.) nos que se utilizan varias linguas e relacionados cos elementos transversais, evitando estereotipos lingüísticos ou culturais, e valora as competencias que posúe como persoa plurilingüe.	CCL CCSC CCEC
	- Recoñecemento de valores, crenzas, actitudes e tradicións fundamentais, e calquera outro aspecto cultural de interese, así como os aspectos culturais básicos que permitan comprender os países onde se fala a lingua estranxeira e actuar neles adecuadamente.	B5.5. Participar en proxectos (elaboración de materiais multimedia, folletos, carteis, recensión de libros e películas, etc.) nos que se utilicen varias linguas, tanto curriculares como outras presentes no centro docente, relacionados cos elementos transversais, evitando estereotipos lingüísticos ou culturais.	SLEB5.5. Comprende e comunica o propósito solicitado na tarefa ou ligado a situacións de necesidade inmediata da aula (pedir ou dar información, organizar unha tarefa, etc.), utilizando adecuadamente as estruturas sintáctico-discursivas e o léxico necesarios, propios do seu nivel escolar, suficientes para comunicar con eficacia.	CCL CCSC CAA
	- Identificación dalgunhas similitudes e diferenzas elementais e máis significativas nos costumes cotiáns entre os países onde se fala a lingua estranxeira e o noso.	B5.6. Distinguir e levar a cabo as funcións requiridas polo		
	- Actitude receptiva e respectuosa cara ás persoas, os países e as comunidades lingüísticas que falan outra lingua e teñen unha cultura diferente á propia.			
	B5.4. Plurilingüismo: - Identificación de similitudes			

Segunda Lingua Estranxeira II. 2º de bacharelato.				
Obxectivos	Contidos	Criterios de avaliación	Estándares de aprendizaxe	Competencias clave
	<p>e diferenzas entre as linguas que coñece, para mellorar a súa aprendizaxe e lograr unha competencia comunicativa integrada.</p> <ul style="list-style-type: none"> <li>- Participación en proxectos nos que se utilizan varias linguas e relacionados cos elementos transversais, evitando estereotipos lingüísticos ou culturais, e valorando positivamente as competencias que posúe como persoa plurilingüe.</li> <li>- Recurso aos coñecementos e ás experiencias lingüísticas noutras linguas que coñece (patróns discursivos para a organización e ampliación ou restructuración da información; elementos adecuados de coherencia e de cohesión textual para organizar o discurso, facer progresar o tema, etc.).</li> <li>- B5.5. Funcións comunicativas: <ul style="list-style-type: none"> <li>- Iniciación e mantemento de relacións persoais e sociais básicas propias da súa idade.</li> <li>- Descrición de calidades físicas e abstractas moi básicas de persoas, obxectos, lugares e actividades.</li> <li>- Narración de acontecementos e descrición de estados e situacións presentes, e expresión moi básica de sucesos futuros.</li> <li>- Petición e ofrecemento de información e indicacións, e expresión moi sinxela de opinións e advertencias.</li> <li>- Expresión do coñecemento, o descoñecemento e a certeza.</li> <li>- Expresión da vontade, a intención, a orde, a autorización e a prohibición.</li> <li>- Expresión do interese, a</li> </ul> </li> </ul>	<p>propósito comunicativo e un repertorio dos seus expoñentes máis comúns, así como patróns discursivos habituais para iniciar e concluír o texto adecuadamente, organizar a información de xeito claro, ampliála con exemplos ou resumíla.</p> <p>B5.7. Coñecer e utilizar léxico escrito de uso común relativo a asuntos cotiáns e a temas xerais ou relacionados cos propios intereses, os estudos e as ocupacións, e un repertorio limitado de expresións e modismos de uso frecuente.</p>		



Segunda Lingua Estranxeira II. 2º de bacharelato.				
Obxectivos	Contidos	Criterios de avaliación	Estándares de aprendizaxe	Competencias clave
	<p>aprobación, o aprecio, a satisfacción e a sorpresa, así como os seus contrarios.</p> <ul style="list-style-type: none"> <li>- Establecemento e mantemento básicos da comunicación e a organización elemental do discurso.</li> </ul> <p>B5.6. Léxico oral e escrito básico de uso común relativo a aspectos culturais variados:</p> <ul style="list-style-type: none"> <li>- Vida cotiá: alimentación (pratos e produtos típicos, costumes alimentarios, tabús, convencións sociais, horarios, etc.); familia e amizades; actividades de lecer; viaxes e transportes; festas e celebracións; saúde; educación; compras e actividades comerciais; bens e servizos básicos; contorno (clima, campo, cidade e lugares máis representativos); tecnoloxía (aparells de uso cotián), e e calquera outro que se considere de interese.</li> <li>- Expresións fixas e enunciados fraseolóxicos básicos e moi habituais.</li> </ul> <p>B5.7. Estruturas sintáctico-discursivas propias de cada idioma.</p>			

## 4. Temporalización e concreción de contidos

### 4.1. Temporalización e concreción de contidos de 1º bacharelato 2ª lingua estranxeira

1ª AVALIACIÓN						
	LEXIQUE	GRAMMAIRE	VERBES	ACTES DE	SOCIOCULTUREL	PHONÉTIQUE
UNITÉ 1	<ul style="list-style-type: none"> <li>* Pays et nationalités</li> <li>* Jours de la semaine</li> <li>* Mois de l'année</li> <li>* Nombres</li> <li>* Famille proche</li> <li>* Animaux domestiques</li> </ul>	<ul style="list-style-type: none"> <li>* Pronoms personnels</li> <li>* Sujets</li> <li>* Articles définis</li> <li>* Articles indéfinis</li> <li>* Formation du féminin : règle générale</li> <li>* Formation du pluriel : règle générale</li> <li>* Adjectif possessifs</li> </ul>	<ul style="list-style-type: none"> <li>* Être</li> <li>* Avoir</li> </ul>	<ul style="list-style-type: none"> <li>* Saluer</li> <li>* Demander et dire comment ça va</li> <li>* Se présenter</li> <li>* Présenter quelqu'un</li> <li>* Demander et dire la date</li> </ul>	<ul style="list-style-type: none"> <li>* Tu/vous</li> <li>* Collège et lycée</li> <li>* La France physique et politique</li> </ul>	<ul style="list-style-type: none"> <li>* Accent tonique</li> <li>* Articles <i>un, une</i></li> <li>* Articles <i>le, les</i></li> </ul>
UNITÉ 2	<ul style="list-style-type: none"> <li>* Professions</li> <li>* Objets quotidiens</li> <li>* Fiche d'identité</li> </ul>	<ul style="list-style-type: none"> <li>* Formation du féminin : Redoublement de la consonne finale</li> <li>* Phrase interrogative : intonation, postposition, <i>est-ce que</i></li> <li>* <i>Qu'est-ce que c'est</i></li> <li>* <i>Qui est-ce</i></li> <li>* Phrase négative : Règle générale</li> <li>* <i>C'est / il est + (nom)</i></li> </ul>	<ul style="list-style-type: none"> <li>* Le 1<sup>er</sup></li> <li>* groupe</li> <li>* Aller</li> <li>* Venir</li> </ul>	<ul style="list-style-type: none"> <li>* Formules de politesse</li> <li>* Demander des informations personnelles (avec tu / vous)</li> </ul>	<ul style="list-style-type: none"> <li>* Les célébrités francophones</li> </ul>	<ul style="list-style-type: none"> <li>* Liaison</li> <li>* Élisión</li> <li>* Intonation descendante / montante</li> </ul>

UNITÉ 3	<ul style="list-style-type: none"> <li>* Aspect physique</li> <li>* Visage</li> <li>* Caractère</li> <li>* Prépositions De lieu</li> <li>* Révision nombres</li> <li>* Téléphone</li> </ul>	<ul style="list-style-type: none"> <li>* Monsieur, (ma)dame, (ma)demoiselle</li> <li>* Formation du féminin : modification de la consonne finale</li> <li>* Articles contractés</li> <li>* Pronoms personnels toniques</li> <li>* Le pronom sujet <i>on</i> (<i>on</i> = nous)</li> </ul>	<ul style="list-style-type: none"> <li>* Les verbes en <i>-ir</i></li> <li>* Faire</li> </ul>	<ul style="list-style-type: none"> <li>* Décrire l'aspect physique</li> <li>* Décrire le caractère</li> <li>* Parler au téléphone</li> </ul>	<ul style="list-style-type: none"> <li>* Les numéros de téléphone</li> <li>* Les pays des vacances</li> </ul>	Le différents sons de /e/
---------	---	---	---	--	---	---------------------------

**2ª AVALIACIÓN**

2ª AVALIACIÓN						
	LEXIQUE	GRAMMAIRE	VERBES	ACTES DE PAROLE	SOCIOCULTUREL	PHONETIQUE
UNITÉ 4	<ul style="list-style-type: none"> <li>* Loisirs</li> <li>* Activités quotidiennes</li> <li>* Parties de la journée</li> <li>* Saisons</li> <li>* Matières scolaires</li> <li>* Heure</li> <li>* Fréquence</li> </ul>	<ul style="list-style-type: none"> <li>* Jouer de / à</li> <li>* Adjectifs interrogatifs</li> <li>* Nombres ordinaux</li> <li>* Heure</li> <li>* Pronoms personnels COD</li> </ul>	<ul style="list-style-type: none"> <li>* Verbes en <i>-e_er, -eler, -eter</i></li> <li>* Prendre</li> <li>* Verbes pronominaux</li> </ul>	<ul style="list-style-type: none"> <li>* Parler des goûts et des préférences</li> <li>* Décrire sa journée</li> </ul>	<ul style="list-style-type: none"> <li>* Les forums des association</li> </ul>	/U/, /Y/

UNITÉ 5		<ul style="list-style-type: none"> <li>*Prépositions avec commerces et commerçants</li> <li>*Articles partitifs</li> <li>* Pronom en (quantité)</li> <li>* Très / beaucoup</li> <li>* Phrase négative : ne ...plus, ne ...</li> </ul>	<ul style="list-style-type: none"> <li>*Devoir</li> <li>* Pouvoir</li> <li>* Savoir</li> <li>* Vouloir</li> </ul>	<ul style="list-style-type: none"> <li>*Commander et commenter</li> <li>*S'exprimer à table</li> <li>* Inviter</li> <li>*Accepter</li> <li>*Refuser</li> </ul>	<ul style="list-style-type: none"> <li>* Le repas</li> <li>* La carte / le menu</li> <li>* Disco soupe</li> <li>* Les pays des gourmands</li> </ul>	/a/ nasal
UNITÉ 6	<ul style="list-style-type: none"> <li>* Sorties</li> <li>* Situer dans le temps</li> <li>* Famille</li> <li>* Vêtements</li> <li>* Accessoires</li> </ul>	<ul style="list-style-type: none"> <li>* Il y a / Dans (temps)</li> <li>* Adjectifs démonstratifs</li> <li>*Formation du féminin : -eur</li> <li>* Pronom indéfini</li> <li><i>ON</i></li> <li>* futur proche</li> <li>* Passé composé</li> </ul>	<ul style="list-style-type: none"> <li>* Verbes en -er : -yer</li> <li>* Voir</li> <li>* Sortir</li> </ul>	<ul style="list-style-type: none"> <li>* Décrire une tenue</li> <li>* Écrire un message amical</li> </ul>	<ul style="list-style-type: none"> <li>* La belle famille</li> <li>* Les looks des adolescents</li> <li>* Lille</li> <li>* Montréal</li> </ul>	/o/ nasal

3ª AVALIACIÓN						
	LEXIQUE	GRAMMAIRE	VERBES	ACTE DE PAROLE	SOCIOCULTUREL	PHONETIQUE
UNITÉ 7	<ul style="list-style-type: none"> <li>* Ville</li> <li>* Transports</li> <li>* Points cardinaux</li> <li>* Prépositions et adverbos de lieu</li> </ul>	<ul style="list-style-type: none"> <li>* Comparaison</li> <li>* Prépositions avec noms géographiques</li> <li>* Pronoms COI</li> <li>* Pronom y (lieu)</li> <li>* Positions des pronoms compléments</li> </ul>	<ul style="list-style-type: none"> <li>Verbes en -ger, -cer</li> <li>Ouvrir</li> <li>Accueillir</li> </ul>	<ul style="list-style-type: none"> <li>* Indiquer le chemin</li> <li>* Demander des renseignements touristiques</li> </ul>	<ul style="list-style-type: none"> <li>* Les institutions européennes</li> <li>* Bruxelles</li> <li>* Le Vieux- Lyon</li> <li>* Paris et ses symboles</li> </ul>	/e/ et /a/ nasal
UNITÉ 8	<ul style="list-style-type: none"> <li>*Couleurs</li> <li>* Formes</li> <li>* Matériaux</li> <li>* Mesures</li> </ul>	<ul style="list-style-type: none"> <li>* <i>Tout</i> (adjectif)</li> <li>* Formation du pluriel (en -x)</li> <li>* Adjectifs de couleur</li> <li>* <i>Beau, nouveau, vieux</i></li> <li>* Pronoms relatifs <i>qui</i> et <i>que</i></li> <li>* Imparfait</li> </ul>	<ul style="list-style-type: none"> <li>* Connaître</li> <li>* Écrire</li> <li>* Mettre</li> <li>* Vendre</li> </ul>	<ul style="list-style-type: none"> <li>* Permettre</li> <li>* Défendre</li> <li>* Obliger</li> <li>* Décrire un objet</li> </ul>	<ul style="list-style-type: none"> <li>* Le vide-grenier</li> <li>* Les annonces en ligne</li> </ul>	/e/ /o/ /œ/
UNITÉ 9	<ul style="list-style-type: none"> <li>* Voyages</li> <li>* Gare et train</li> <li>* Aéroport et avion</li> <li>* Hôtel</li> <li>* Fêtes</li> </ul>	<ul style="list-style-type: none"> <li>* Particularités des articles</li> <li>* Pronoms interrogatifs variables (lequel)</li> <li>* Pronoms démonstratifs</li> <li>* Questions avec inversion</li> <li>Adverbes en -ment</li> </ul>	<ul style="list-style-type: none"> <li>* Recevoir</li> <li>* Conduire</li> </ul>	<ul style="list-style-type: none"> <li>* Présenter ses vœux</li> <li>* Faire une réservation</li> </ul>	<ul style="list-style-type: none"> <li>* Mariages dans le monde</li> <li>* Les réseaux de transport en France</li> <li>* Vœux pour le nouvel an</li> <li>* Les fêtes et les traditions en France</li> </ul>	/a/ nasale /e/ nasale /o/ ouverte

UNITÉ 10	<ul style="list-style-type: none"> <li>* Logement</li> <li>* Maison</li> <li>* Pièces</li> <li>* Meubles et équipement</li> <li>* Tâches ménagères</li> </ul>	<ul style="list-style-type: none"> <li>* À + + infinitif</li> <li>* Présent progressif</li> <li>* Phrase négative : Infinitif négatif, ni, ne ...que, interro-négative</li> <li>* Adjectifs et pronoms indéfinis : quelques, quelques un(e)s, plusieurs, certain (e)(s), Divers (e)(s), différent(e)(s), de nombreux, tout (e)(s),quelq'un, quelque chose,</li> </ul>	<ul style="list-style-type: none"> <li>* Lire</li> <li>* Rompre</li> <li>* Se plaindre</li> </ul>	<ul style="list-style-type: none"> <li>* Protester</li> <li>* Rejeter la responsabilité</li> <li>* S'excuser</li> <li>* Excuser quelqu'un</li> <li>Proposer une solution</li> <li>* Exprimer l'intérêt</li> <li>* Exprimer le désintérêt</li> <li>* Exprimer l'indifférence</li> </ul>	<ul style="list-style-type: none"> <li>* Échanges de maison</li> <li>* Petites annonces</li> <li>* Salle de bains / toilettes</li> </ul>	<ul style="list-style-type: none"> <li>/s/</li> <li>/z/</li> </ul>
-------------	---	---	---	--	--	--

#### 4.2. Temporalización e concreción de contidos de 2º bacharelato 2ª lingua estranxeira

1ª AVALIACIÓN						
	LEXIQUE	GRAMMAIRE	VERBES	ACTES DE PAROLE	SOCIOCULTUREL	PHONÉTIQUE
UNITÉ 1	<ul style="list-style-type: none"> <li>* Le corps humain</li> <li>* Les maladies</li> <li>* Les remèdes et les médicaments</li> <li>* Les accidents</li> <li>* Les catastrophes naturelles</li> </ul>	<ul style="list-style-type: none"> <li>* Passé composé et imparfait</li> <li>* Passé récent</li> <li>* La durée</li> <li>* <i>Rien, personne, aucun</i></li> </ul>	<ul style="list-style-type: none"> <li>* Dire</li> <li>* Courir</li> <li>* Mourir</li> </ul>	<ul style="list-style-type: none"> <li>* Raconter au passé</li> <li>* Exprimer la peur</li> <li>* Rassurer</li> </ul>	<ul style="list-style-type: none"> <li>* Activités physiques pour les adolescents</li> <li>* La méthode QQQQQCP</li> <li>* Les secours</li> <li>* Le français hors de France</li> </ul>	<ul style="list-style-type: none"> <li>* Le e caduc ou instable.</li> <li>* Passé composé ou imparfait ?</li> </ul>

UNITÉ 2	<ul style="list-style-type: none"> <li>*L'école</li> <li>* Les formalités pour partir à l'étranger</li> <li>* La météo</li> </ul>	<ul style="list-style-type: none"> <li>* Pronoms démonstratifs neutres</li> <li>* Futur simple</li> <li>* Situer dans le temps</li> <li>* <i>Moi aussi / moi non plus – Moi non/ si</i></li> <li>*Verbes impersonnels</li> </ul>	<ul style="list-style-type: none"> <li>* Croire</li> <li>*Suivre</li> <li>* Pleuvoir</li> </ul>	<ul style="list-style-type: none"> <li>*Exprimer son opinion</li> <li>*Parler de la météo</li> <li>* Parler de l'avenir</li> </ul>	<ul style="list-style-type: none"> <li>* Le système scolaire français</li> <li>*Les études à l'étranger</li> <li>*Les démarches pour s'expatrier</li> </ul>	/il/, /ij/
UNITÉ 3	<ul style="list-style-type: none"> <li>*Les médias</li> <li>*la télévision</li> <li>* Le journal</li> <li>* Les interjections et les exclamations</li> </ul>	<ul style="list-style-type: none"> <li>*Conditionnel présent</li> <li>*Phrase exclamative</li> <li>*Pronoms relatifs <i>dont</i> et <i>où</i></li> <li>*L'adjectif et le pronom indéfini <i>autre</i></li> <li>*Normalisation</li> </ul>	<ul style="list-style-type: none"> <li>* Conclure</li> <li>*Résoudre</li> </ul>	<ul style="list-style-type: none"> <li>* Exprimer la surprise, l'étonnement, l'incrédulité, l'admiration, l'enthousiasme, la joie, le bonheur</li> <li>* Donner des conseils</li> </ul>	<ul style="list-style-type: none"> <li>* Les principaux quotidiens français</li> <li>*Georges Perec</li> <li>*Le crieur public</li> <li>*La structure d'un article de journal</li> <li>*L'Union Européenne</li> </ul>	* h muet ou h aspiré

2ª AVALIACIÓN						
	LEXIQUE	GRAMMAIRE	VERBES	ACTES DE PAROLE	SOCIOCULTUREL	PHONÉTIQUE
UNITÉ 4	<ul style="list-style-type: none"> <li>*Les animaux de la ferme</li> <li>*Les animaux sauvages</li> <li>*L'environnement</li> <li>*Les espaces naturels</li> </ul>	<ul style="list-style-type: none"> <li>*Conditionnel passé</li> <li>*Plus-que-parfait</li> <li>*Futur antérieur</li> <li>* Accord du participe passé</li> <li>*Superlatif absolu</li> <li>*Superlatif relatif</li> </ul>	<ul style="list-style-type: none"> <li>*Battre</li> <li>*Vivre</li> </ul>	<ul style="list-style-type: none"> <li>*Exprimer le regret</li> <li>*Exprimer la désapprobation, le reproche, l'indignation, la colère</li> </ul>	<ul style="list-style-type: none"> <li>*Pays écologiques</li> <li>*Espèces animales en danger</li> <li>* Le WWF</li> </ul>	<ul style="list-style-type: none"> <li>*Division en syllabes</li> </ul>
UNITÉ 5	<ul style="list-style-type: none"> <li>*Les sentiments</li> <li>* Le monde du travail</li> </ul>	<ul style="list-style-type: none"> <li>*Pronoms interrogatifs invariables (simples et composés)</li> <li>*Doubles pronoms</li> <li>*Discours indirect au présent</li> <li>*Interrogation indirecte au présent</li> </ul>	<ul style="list-style-type: none"> <li>* S'asseoir</li> <li>*(Con) vaincre</li> <li>* Plaire</li> </ul>	<ul style="list-style-type: none"> <li>*Articuler son discours</li> <li>*Interagir</li> </ul>	<ul style="list-style-type: none"> <li>*Ville vs campagne</li> <li>*Vivre sans argent</li> <li>*Clochard / Sans-abri / SDF / Sans-papiers</li> <li>*Les énergies renouvelables</li> </ul>	<ul style="list-style-type: none"> <li>*Accent aigu / accent grave</li> </ul>



UNITÉ 6	<ul style="list-style-type: none"> <li>* Les fruits</li> <li>* Les légumes</li> <li>* Les insectes</li> </ul>	<ul style="list-style-type: none"> <li>*Hypothèse avec si</li> <li>*Futur dans le passé</li> <li>* Pronom <i>en</i></li> <li>* Indéfinis : <i>chaque / tous / tous les/ chacun</i></li> <li>* Pluriel des mots composés</li> </ul>	<ul style="list-style-type: none"> <li>*Boire</li> <li>* Rire</li> </ul>	<ul style="list-style-type: none"> <li>*Parler de ses projets</li> <li>*Exprimer la déception, le d'goût, l'ennui</li> </ul>	<ul style="list-style-type: none"> <li>*Stéréotypes sur les Français</li> <li>* Insectes, nourriture du futur</li> </ul>	<ul style="list-style-type: none"> <li>*Accent circonflexe</li> <li>*Tréma</li> </ul>
---------	---	--	--	--	--	---

3ª AVALIACIÓN						
	LEXIQUE	GRAMMAIRE	VERBES	ACTES DE PAROLE	SOCIOCULTUREL	SAVOIR-FAIRE
UNITÉ 7	<ul style="list-style-type: none"> <li>*Le social</li> <li>*L'immigration</li> <li>*La banlieue</li> </ul>	<ul style="list-style-type: none"> <li>*Subjonctif (formation)</li> <li>*Subjonctif (emploi)</li> <li>*Pronom <i>y</i></li> <li>* Le but</li> <li>*&lt;&lt;&lt;le passif</li> </ul>	<ul style="list-style-type: none"> <li>* Fuir</li> <li>* Haïr</li> </ul>	<ul style="list-style-type: none"> <li>*Promettre</li> <li>* Mettre en garde</li> <li>* Rassurer</li> </ul>	<ul style="list-style-type: none"> <li>*La banlieue</li> <li>*Coluche et les Restos du Cœur</li> <li>*L'Abbé Pierre et Emmaüs</li> <li>* Le CV</li> <li>* Le français en musique</li> </ul>	<ul style="list-style-type: none"> <li>*Le curriculum vitae</li> </ul>
UNITÉ 8	<ul style="list-style-type: none"> <li>* Les institutions</li> <li>* Les élections</li> <li>* La justice</li> </ul>	<ul style="list-style-type: none"> <li>* Indicatif vs subjonctif</li> <li>* La cause</li> <li>* La conséquence</li> <li>*Prépositions</li> </ul>	<ul style="list-style-type: none"> <li>*Suffire</li> <li>*Valoir</li> </ul>	<ul style="list-style-type: none"> <li>*Exprimer la certitude, la probabilité, la possibilité, la doute</li> <li>* Formuler un souhait ou intention</li> <li>*Justifier choix et opinions</li> <li>*</li> </ul>	<ul style="list-style-type: none"> <li>*Verlan et argot</li> <li>*Vote à 16 ans</li> <li>* Lettre formelle</li> <li>* Institutions politiques</li> </ul>	<ul style="list-style-type: none"> <li>*La lettre de motivation</li> </ul>
UNITÉ 9	<ul style="list-style-type: none"> <li>*Les beaux arts</li> <li>* La peinture</li> <li>* La sculpture</li> <li>* Les spectacles</li> <li>* Le théâtre</li> <li>* La musique</li> </ul>	<ul style="list-style-type: none"> <li>* Accord du verbe avec un nom collectif</li> <li>* Pronoms relatifs composés</li> <li>* Discours et interrogations indirects au passé</li> <li>* Opposition</li> </ul>	<ul style="list-style-type: none"> <li>*Acquérir</li> <li>* Vêtir</li> </ul>	<ul style="list-style-type: none"> <li>* Formuler éloges et critiques</li> <li>*Rapporter les paroles de quelqu'un</li> </ul>	<ul style="list-style-type: none"> <li>* Le spectacle vivant</li> <li>*Renoir, Danse à la campagne et danse en ville</li> <li>* Delacroix, La Liberté guidant le peuple</li> <li>*Quelle langue on parle</li> </ul>	<ul style="list-style-type: none"> <li>*Lire un graphique</li> </ul>

UNITÉ 10	<ul style="list-style-type: none"> <li>*Le cinéma</li> <li>*La littérature</li> <li>*Le livre</li> <li>*La prose</li> <li>*La poésie</li> </ul>	<ul style="list-style-type: none"> <li>*Participe présent et adjectif verbal</li> <li>* Gérondif</li> <li>* Rapports temporels</li> </ul>	<ul style="list-style-type: none"> <li>*Croître</li> <li>*Mouvoir</li> </ul>	<ul style="list-style-type: none"> <li>* Situer dans le temps</li> <li>*Exprimer la tristesse</li> <li>*Inviter quelqu'un à se confier</li> </ul>	<ul style="list-style-type: none"> <li>*Intouchables</li> <li>*Le prix cinématographiques</li> <li>*Les Prix Nobel de littérature en français</li> <li>*Faïza Guène</li> <li>* Vincent Van Gogh</li> </ul>	<ul style="list-style-type: none"> <li>*Rédiger une biographie</li> </ul>
----------	---	---	--	---	--	---

## 5. Graos de adquisición

O grao mínimo esixible de consecución de cada un dos estándares nos diferentes bloques se corresponderán co apartado “non o consegue totalmente” da táboa seguinte, mentres que para o instrumento de avaliación probas escritas, o alumno debe acadar a nota de 5 sobre 10.

CONSÉGUEO 90 – 100 %	NON O CONSEGUE TOTALMENTE 70 – 89%	CONSÉGUEO CON DIFICULTADE 50 – 69%	NON O CONSEGUE 1 – 49%
Bloque 1: Comprensión de textos orais			
SLEB1.2 Capta correctamente todos os puntos principais e detalles relevantes de mensaxes gravadas ou de viva voz , que conteñen instrucións, indicacións ou outra información claramente estruturada, sempre que poida volver escoitar o dito ou pedir confirmación.	Capta case que todos os puntos principais e detalles relevantes de mensaxes orais.	Capta algúns puntos principais e detalles relevantes de mensaxes orais.	Non capta os puntos principais nin detalles relevantes de mensaxes orais.
SLEB1.3 Comprende, nunha conversa formal ou entrevista na que participa, información relevante de carácter habitual e predicible sobre asuntos prácticos, sempre que poida volver escoitar o dito ou pedir confirmación.	Entende case ao completo, nunha conversa formal ou entrevista na que participa, información relevante de carácter habitual e predicible sobre asuntos prácticos, sempre que poida volver escoitar o dito ou pedir confirmación.	Entende parcialmente e con problemas, nunha conversa formal ou entrevista na que participa, información relevante de carácter habitual e predicible sobre asuntos prácticos, sempre que poida volver escoitar o dito ou pedir confirmación.	Non entende nunha conversación informal ou nunha discusión na que participa, opinións xustificadas e claramente articuladas a unha velocidade media, sobre diversos asuntos cotiáns ou de interese persoal, así como a expresión de sentimentos sobre aspectos concretos de temas habituais ou de actualidade, se a persoa interlocutora está disposta a repetir ou reformular o dito.

<b>CONSÉGUEO 90 – 100 %</b>	<b>NON O CONSEGUE TOTALMENTE 70 – 89%</b>	<b>CONSÉGUEO CON DIFICULTADE 50 – 69%</b>	<b>NON O CONSEGUE 1 – 49%</b>
SLEB1. 4 Entende o que se di en transaccións e xestións cotiás e estruturadas, e os puntos principais e a información relevante cando se lle fala directamente en situacións menos habituais, pero predicibles, sempre que poida volver escoitar o dito ou pedir confirmación.	Entende case todo o que se di en transaccións e xestións cotiás e estruturadas, e os puntos principais e a información relevante cando se lle fala directamente en situacións menos habituais, pero predicibles, sempre que poida volver escoitar o dito ou pedir confirmación.	Cústalle identificar o que se di en transaccións e xestións cotiás e estruturadas, e os puntos principais e a información relevante cando se lle fala directamente en situacións menos habituais, pero predicibles.	Non identifica os puntos principais nin os detalles relevantes en transaccións e xestións cotiás
<b>Bloque 2: Producción de textos orais</b>			
SLEB2. 1 Fai presentacións ensaiadas previamente, breves e con apoio visual, sobre aspectos concretos de temas do su interese.	Fai presentacións ensaiadas previamente, breves e con apoio visual, sobre aspectos concretos de temas do su interese, con algún erro que non afecta a comprensión.	Con dificultade, fai presentacións ensaiadas previamente, breves e con apoio visual, sobre aspectos concretos de temas do su interese.	Non é capaz de facer presentacións ensaiadas previamente, breves e con apoio visual, sobre aspectos concretos de temas do su interese.
SLEB2. 2 Toma parte en conversas formais sobre temas habituais, xustificando as súas accións, opinións e plans.	Desenvólvese con certa eficacia en conversas formais sobre temas habituais, xustificando as súas accións, opinións e plans..	Desenvólvese con dificultade en conversas formais sobre temas habituais, xustificando as súas accións, opinións e plans.	Non se desenvolve en conversas formais sobre temas habituais, xustificando as súas accións, opinións e plans.
SLEB2. 3 Desenvólvese en situacións cotiás e menos habituais pero predicibles que poden xurdir nunha viaxe ou estadía noutros países.	Participa case sen dificultade en situacións cotiás e menos habituais pero predicibles que poden xurdir nunha viaxe ou estadía noutros países.	Participa con dificultade en situacións cotiás e menos habituais pero predicibles que poden xurdir nunha viaxe ou estadía noutros países.	Non é capaz de participar con eficacia en situacións cotiás e menos habituais pero predicibles que poden xurdir nunha viaxe ou estadía noutros países.
SLEB2. 4 Participa, en conversas informais, cara a cara ou por outros medios, sobre asuntos cotiás, nas que intercambia información e se expresan e xustifican opinións brevemente; narra feitos sinxelos ocorridos no pasado ou expresa plans de futuro,	Participa, aínda que a miúdo teña que pedir que lle repitan ou aclaren algunha dúbida , en conversas informais, cara a cara ou por outros medios, sobre asuntos cotiás, nas que intercambia información e se expresan e xustifican opinións brevemente;	Cústalle participar, e ten que pedir case constantemente que lle repitan ou aclaren algunha dúbida , en conversas informais, cara a cara ou por outros medios, sobre asuntos cotiás, nas que intercambia información e se expresan e xustifican	Non é capaz de participar en conversas informais, cara a cara ou por outros medios, sobre asuntos cotiás, nas que intercambia información e se expresan e xustifican opinións brevemente; narra feitos sinxelos ocorridos no pasado ou expresa plans de futuro,

CONSÉGUEO 90 – 100 %	NON O CONSEGUE TOTALMENTE 70 – 89%	CONSÉGUEO CON DIFICULTADE 50 – 69%	NON O CONSEGUE 1 – 49%
fai suxestións, pide e da indicacións.	narra feitos sinxelos ocorridos no pasado ou expresa plans de futuro, fai suxestións, pide e da indicacións.	opinións brevemente; narra feitos sinxelos ocorridos no pasado ou expresa plans de futuro, fai suxestións, pide e da indicacións.	fai suxestións, pide e da indicacións.
<b>Bloque 3: Comprensión de textos escritos</b>			
SLEB3.1 Identifica a información mais importante en textos xornalísticos que traten temas coñecidos.	Identifica case sen problemas a información mais importante en textos xornalísticos que traten temas coñecidos.	Cústalle comprender a información mais importante en textos xornalísticos que traten temas coñecidos.	Non comprende a información mais importante en textos xornalísticos que traten temas coñecidos.
SLEB3. 2 Entende o sentido xeral de anuncios e comunicacións de carácter público, que conteñan instrucións e indicacións de carácter previsible.	Entende case todos os detalles relevantes de anuncios e comunicacións de carácter público, que conteñan instrucións e indicacións de carácter previsible.	Entende con dificultade os detalles relevantes de anuncios e comunicacións de carácter público, que conteñan instrucións e indicacións de carácter previsible.	Non entende os detalles relevantes nin o sentido xeral de anuncios e comunicacións de carácter público, que conteñan instrucións e indicacións de carácter previsible.
SLEB3.3 Identifica a información mais importante en instrucións sobre o uso de aparellos de uso habitual.	Comprende case sen problemas a información mais importante en instrucións sobre o uso de aparellos de uso habitual.	Cústalle comprender a información mais importante en instrucións sobre o uso de aparellos de uso habitual.	Non comprende a información mais importante en instrucións sobre o uso de aparellos de uso habitual.
SLEB3.4 Identifica en lecturas adaptadas, as liñas xerais do argumento, o carácter dos personaxes e as características do lugar e tempo en que se desenvolven.	Identifica case ao completo en lecturas adaptadas, as liñas xerais do argumento, o carácter dos personaxes e as características do lugar e tempo en que se desenvolven.	Identifica con dificultade en lecturas adaptadas, as liñas xerais do argumento, o carácter dos personaxes e as características do lugar e tempo en que se desenvolven.	Non comprende en lecturas adaptadas, as liñas xerais do argumento, o carácter dos personaxes nin as características do lugar e tempo en que se desenvolven.
SLEB3. 5 Comprende correspondencia persoal breve e sinxela, en calquera soporte.	Comprende o sentido xeral da correspondencia persoal breve e	Cústalle comprender o sentido xeral da correspondencia persoal breve e	Non comprende a correspondencia persoal breve e sinxela, en calquera soporte.

CONSÉGUEO 90 – 100 %	NON O CONSEGUE TOTALMENTE 70 – 89%	CONSÉGUEO CON DIFICULTADE 50 – 69%	NON O CONSEGUE 1 – 49%
	sinxela, en calquera soporte.	sinxela, en calquera soporte.	
SLEB3. 6 Entende o esencial de correspondencia formal institucional ou comercial sobre asuntos que poden xurdir, por exemplo, mentres realiza unha viaxe ao estranxeiro.	Entende case sen problemas o esencial de correspondencia formal institucional ou comercial sobre asuntos que poden xurdir, por exemplo, mentres realiza unha viaxe ao estranxeiro.	Ten dificultade para entender o esencial de correspondencia formal institucional ou comercial sobre asuntos que poden xurdir, por exemplo, mentres realiza unha viaxe ao estranxeiro.	Non entende o esencial de correspondencia formal institucional ou comercial sobre asuntos que poden xurdir, por exemplo, mentres realiza unha viaxe ao estranxeiro.
SLEB3.7 Entende información específica relevante en páxinas web e outros materiais de referencia ou consulta.	Entende case o completo información específica relevante en páxinas web e outros materiais de referencia ou consulta.	Entende con dificultade información específica relevante en páxinas web e outros materiais de referencia ou consulta.	Non entende información específica relevante en páxinas web e outros materiais de referencia ou consulta.
<b>Bloque 4: Producción de textos escritos</b>			
SLEB4.1 Escribe correspondencia persoal en calquera formato, na que describe experiencias e sentimentos; narra, de forma lineal, actividades e experiencias presentes e pasadas.	Escribe con algúns erros correspondencia persoal en calquera formato, na que describe experiencias e sentimentos; narra, de forma lineal, actividades e experiencias presentes e pasadas.	Escribe con dificultade correspondencia persoal en calquera formato, na que describe experiencias e sentimentos; narra, de forma lineal, actividades e experiencias presentes e pasadas.	Non é capaz de escribir correspondencia persoal en calquera formato, na que describe experiencias e sentimentos; narra, de forma lineal, actividades e experiencias presentes e pasadas.
SLEB4. 2 Completa un cuestionario co información persoal, educativa ou ocupacional cunha finalidade específica.	Completa con algún erro un cuestionario co información persoal, educativa ou ocupacional cunha finalidade específica.	Completa con bastantes erros un cuestionario co información persoal, educativa ou ocupacional cunha finalidade específica.	Non é capaz de completar un cuestionario co información persoal, educativa ou ocupacional cunha finalidade específica.
SLEB4.3 Escribe correspondencia formal básica e breve, dirixida a institucións ou entidades comerciais, na que pide ou dá información	Escribe con algún erro correspondencia formal básica e breve, dirixida a institucións ou entidades comerciais, na que pide ou dá información	Escribe con bastantes erros correspondencia formal básica e breve, dirixida a institucións ou entidades comerciais, na que pide ou dá información	Non é capaz de escribir correspondencia formal básica e breve, dirixida a institucións ou entidades comerciais, na que pide ou dá

CONSÉGUEO 90 – 100 %	NON O CONSEGUE TOTALMENTE 70 – 89%	CONSÉGUEO CON DIFICULTADE 50 – 69%	NON O CONSEGUE 1 – 49%
e opinións sinxelas, respectando as convencións e as normas de cortesía.	e opinións sinxelas, respectando as convencións e as normas de cortesía.	e opinións sinxelas, respectando as convencións e as normas de cortesía.	información e opinións sinxelas, respectando as convencións e as normas de cortesía.
SLEB4.4 Escribe, nun formato convencional, informes expositivos moi breves e sinxelos nos que dá información esencial sobre un tema educativo.	Escribe con algún erro nun formato convencional informes expositivos moi breves e sinxelos nos que dá información esencial sobre un tema educativo.	Escribe con bastantes erros nun formato convencional, informes expositivos moi breves e sinxelos nos que dá información esencial sobre un tema educativo.	Non é capaz de escribir nun formato convencional, informes expositivos moi breves e sinxelos nos que dá información esencial sobre un tema educativo. convencións e normas de cortesía
<b>Bloque 5: Coñecemento da lingua e consciencia intercultural e plurilingüe</b>			
SLEB5.1 Produce léxico e estruturas básicas intelixibles no oral e na escrita, e utiliza con eficacia comunicativa patróns básicos de ritmo, entoación e acentuación.	Produce con algún erro léxico e estruturas básicas intelixibles no oral e na escrita, e utiliza con eficacia comunicativa patróns básicos de ritmo, entoación e acentuación.	Produce con bastantes erros léxico e estruturas básicas intelixibles no oral e na escrita, e utiliza con eficacia comunicativa patróns básicos de ritmo, entoación e acentuación.	Non é capaz de producir léxico e estruturas básicas intelixibles no oral e na escrita, e utiliza con eficacia comunicativa patróns básicos de ritmo, entoación e acentuación.
SLEB5.2 Utiliza adecuadamente as convencións orais e escritas básicas propias do francés , e amosa respecto e interese polas diferenzas culturais que poidan existir.	Utiliza con algún erro as convencións orais e escritas básicas propias do francés , e amosa respecto e interese polas diferenzas culturais que poidan existir.	Utiliza con bastantes erros as convencións orais e escritas básicas propias do francés , e amosa respecto e interese polas diferenzas culturais que poidan existir.	Non é capaz de utilizar as convencións orais e escritas básicas propias do francés , e amosa respecto e interese polas diferenzas culturais que poidan existir.
SLEB5.5 Comprende e comunica o propósito solicitado na tarefa , utilizando adecuadamente as estruturas sintáctico-discursivas e o léxico necesarios, propios do	Comprende e comunica con algún erro o propósito solicitado na tarefa , utilizando adecuadamente as estruturas sintáctico-discursivas e o léxico	Comprende e comunica, con bastantes erros, o propósito solicitado na tarefa , utilizando adecuadamente as estruturas sintáctico-discursivas e o léxico	Non é capaz de comprender nin comunicar o propósito solicitado na tarefa , utilizando adecuadamente as estruturas sintáctico-discursivas e o

CONSÉGUEO 90 – 100 %	NON O CONSEGUE TOTALMENTE 70 – 89%	CONSÉGUEO CON DIFICULTADE 50 – 69%	NON O CONSEGUE 1 – 49%
seu nivel escolar suficientes para comunicar con eficacia.	necesarios, propios do seu nivel escolar suficientes para comunicar con eficacia.	necesarios, propios do seu nivel escolar suficientes para comunicar con eficacia.	léxico necesarios, propios do seu nivel escolar suficientes para comunicar con eficacia.

## 6. Procedementos e instrumentos de avaliación

Hai tres exames parciais, un ordinario en xuño, tanto para primeiro como para segundo e outro extraordinario a finais de xuño. Por ser esta unha educación a distancia, os exames serán escritos.

## 7. Concrecións metodolóxicas da materia.

Adaptación ao ámbito emocional e cognitivo dos estudantes, tendo en conta que é un ensino a distancia dirixido a persoas adultas.

Utilización educativa dos recursos tecnolóxicos

Adaptación ao ámbito emocional e cognitivo dos estudantes, tendo en conta que é un ensino a distancia dirixido a persoas adultas.

Utilización educativa dos recursos tecnolóxicos

## 8. Materiais e recursos didácticos

-Libro de texto:

- \* 1º Bacharelato *GÉNÉRATION LYCÉE 1*. Haino en papel, USB, online e para Android.
- \* 2º Bacharelato *GÉNÉRATION LYCÉE 2*. Haino en papel, USB, online e para Android.

- Aula virtual: documentos, vídeos, exercicios de comprensión oral

- Páxinas Web.

- <http://www.lepointdufle.net>
- <http://francesbrunete.blogspot.com.es/>
- <http://francaisenligne.free.fr/ecouter/foutaises.php>
- <http://fandefle.com/>
- <http://www.bonjourdefrance.com/>
- <http://babelnet.sbg.ac.at/canalreve/>
- <http://www2.sp.utexas.edu/fr/>

## 9. Criterios de avaliación, cualificación e promoción do alumnado

### 9.1. Criterios de avaliación

#### En relación coa corrección comunicativa:

##### Na expresión escrita:

- A adecuación das mensaxes á situación de comunicación e ó contexto.
- A comprensibilidade das mensaxes, é dicir, a súa lóxica e coherencia.
- A creatividade, isto é, a capacidade para producir mensaxes propios, partindo da bagaxe que se posúe e da reflexión sobre o funcionamento das linguas.

#### En relación coa corrección lingüística as pautas serán:

##### Na expresión oral : (VOLUNTARIO O EXAME)

- A corrección gramatical e léxica.
- A entoación e a pronuncia.
- A utilización de expresións adecuadas.
- A fluidez.

##### Na expresión escrita:

- A corrección gramatical e léxica.
- A corrección ortográfica.
- A presentación e a calidade do escrito (organización, elaboración persoal, riqueza léxica).

#### **Avaliación sumativa:**

**A puntuación total mínima necesaria para aprobar é un 5.** Dada a natureza progresiva desta materia na adquisición de coñecementos, todos aqueles contidos e competencias que sexan obxecto de exame en cada avaliación serán incorporados ao exame da avaliación seguinte. Polo tanto no exame da 2ª Avaliación incorpóranse e súmanse os contidos da 1ª aos contidos específicos da mesma. Igualmente na 3ª os da 1ª e da 2ª.

Na proba ordinaria entran os contidos do curso completo do mesmo xeito que na extraordinaria. Como consecuencia disto, será posible superar o curso aprobando a 3ª Avaliación, xa que integrará todo o visto nas avaliacións anteriores.

A nota media do curso será a que resulte superior de entre estas dúas opcións:

a) A media aritmética das tres avaliacións, redondeada á unidade máis próxima e, no caso de equidistancia, á superior.

b) A nota da 3ª Avaliación.

**A puntuación total mínima necesaria para aprobar na avaliación ordinaria é un 5.**



### **CRITERIOS DE CUALIFICACIÓN**

#### **1-EXAMES ESCRITOS:**

- PRODUCTION ÉCRITE: 30%
- COMPRÉHENSION ÉCRITE: 30%
- EXERCICE DE GRAMMAIRE: 20%

#### **2-EXAMES ORAIS:**

- COMPRÉHENSION ORAL (écoute): 20%

#### **9.2. Criterios de cualificación para a avaliación extraordinaria de finais de xuño:**

O Alumnado que non superaran as probas o principio de xuño deberá examinarse de toda a materia a finais de xuño.

Para aprobar será necesario obter unha nota mínima de 5.

#### **9.3. Proba de pendentas**

Os alumnos de 2º de Bacharelato con materias pendentas de 1º, poden facer a avaliación final ordinaria en abril; neste caso, perden o dereito á convocatoria de xuño.

#### **9.4. Outros casos:**

Fóra destes casos non se pode aprobar por avaliacións parciais e hai que facer o exame final. Dada a natureza da materia, no exame final non hai apartados para cada unha das avaliacións, é un exame de toda a materia.

Cando se detecten irregularidades na realización dos exames, o alumno perderá o dereito á avaliación continua, e deberá facer o exame final

#### **9.5 Realización dos exames:**

**exames serán presenciais.** Só se farán de forma telemática, se as circunstancias de crise sanitaria así o exixirán

#### **9.6. Normas para a realización dos exames**

O alumnado debe seguir as instrucións do centro incluídas no Protocolo Covid-19 do IES San Clemente relativas á realización dos exames presenciais

O alumnado deberá presentarse á hora da convocatoria do exame en posesión dun documento de identificación oficial (DNI, permiso de circulación, pasaporte, permiso de residencia...) Non poderá levar na cabeza ningunha prenda que dificulte a súa identificación e deberá ter descubertos os pavillóns auriculares para que se poida comprobar que non utiliza ningún dispositivo auditivo non autorizado.

Non estará permitido abandonar a aula antes de pasados 20 minutos desde o inicio da proba e non se permitirá realizala a quen se presente cun retardo superior a ese tempo. Unha vez finalizado o exame, o/a alumno/a deberá entregalo ao profesorado encargado da supervisión do mesmo, aínda que estea en branco. En ningún caso o poderá deixar sobre a mesa. No momento da entrega, deberá presentar o documento de identificación e asinar na folla de asistencia.

Durante o exame non estará permitida a utilización de teléfonos móbiles, *smartwatches* (mesmo en modo de reloxo convencional) ou outros aparellos electrónicos, que deberán permanecer apagados. No caso de que o profesorado que supervisa a proba detecte que algún/algunha alumno/a copia ou intenta copiar mediante calquera sistema (*chuleta*, apuntamentos, comunicación con outro/a alumno/a, teléfono...), ou está en posesión dalgún dispositivo electrónico non autorizado acendido, este/a deberá entregar o exame, que será cualificado con 0 puntos, e abandonar a aula. O/A alumno/a non terá en ningún caso dereito a que se lle repita exame.

#### 10. Indicadores de logro para avaliar o proceso de ensino e a práctica docente.

ASPECTOS A AVALIAR	VALORACIÓN	PROPOSTAS DE MELLORA
Temporalización das Unidades Didácticas		
Desenvolvemento dos obxectivos didácticos		
Manexo dos contidos da <u>unidade</u> .		
Descritores e desempeños competencias		

Realización de tarefas		
Estratexias metodolóxicas seleccionadas		
Recursos		
Claridade nos criterios de avaliación		
Uso de diversas ferramentas de avaliación		
Evidencias dos estándares de aprendizaxe		
Atención á diversidade		
Interdisciplinariade		

### **11. Organización das actividades de seguimento, MATERIAS PENDENTES .**

No referente a actividades de recuperación e reforzo, a propia Aula Virtual está explicitamente deseñada para que o alumnado que non acade a avaliación positiva poida continuar a súa aprendizaxe de acordo coas súas circunstancias ou necesidades posto que dispón ao longo do curso do material necesario para elo, a máis de ferramentas específicas como poden ser as FAQs, ligazóns, cuestionarios de autoavaliación, exercicios de reforzo, etc., aspectos contemplados de xeito minucioso nas Guías Electrónicas. Nas materias que aínda non dispoñen de Guía Electrónica é o propio profesorado o que a través das diferentes ferramentas que proporciona a Aula Virtual vai guiando ao alumnado na tarefa de conseguir que o proceso de ensinanza-aprendizaxe remate de xeito positivo.

### **12. Organización dos procedementos que lle permitan ao alumnado acreditar os coñecementos necesarios en determinadas materias.**

Vid. o punto [Criterios de avaliación, cualificación e promoción do alumnado](#)

A avaliación individualizada é difícil cos alumnos que non asisten ás titorías nin envían exercicios nin dúbidas pola aula virtual.

### **13. Medidas de atención á diversidade.**

No caso de contar con algún alumno ou alumna que teña necesidades educativas especiais

asociadas a discapacidade física, sensorial, súper dotación ou que necesite axudas técnicas e linguaxes alternativas, seguiranse as directrices que marque o Departamento de Orientación. No caso de ser confinado algún alumno debido a COVID 19 o día do exame estes farán o exame de xeito telemático

#### **14. Concreción dos elementos transversais que se traballarán no curso que corresponda.**

##### **14.1. Contribución ao Proxecto lingüístico**

Aínda que o principal obxectivo da materia de francés é que o alumnado faga os seus exames integramente en francés e que sempre que sexa posible se exprese na citada lingua, valorarase que se amose unha actitude de respecto cara a Lingua Galega.

Coa finalidade de potenciar o coñecemento e o uso da lingua galega, dende este departamento procurarase:

- Usar o galego como vía de comunicación habitual cando o alumnado o precise
- Sempre que sexa oportuno os documentos presentaranse ao alumnado en galego.

*Como, cando e que avaliar*

Valorar a actitude de respecto cara a lingua e o uso da mesma entre o alumnado e nas comunicacións co profesorado.

##### **14.2. Proxecto lector**

No que se refire ao francés intentárase acostumar ao alumnado a ler a partir de artigos de prensa, xornais, revistas, cómics etc... que poderán estar suxeridos por o profesor que fará as indicacións pertinentes ou aportándolles o texto, ou por outra banda que sexa o mesmo alumno o que busque o texto directamente na rede seguindo sempre as indicacións do profesor.

Tamén completarase este plan lector recomendando ao alumnado a lectura de algúns textos sinxelos que non sexan impostas como unha obriga pero si de interese para a materia.

Outra fonte de lectura exercitárase a través da realización das actividades complementarias.

Tamén completarase o proxecto lector mediante a recomendación de escoita de cancións e a posterior lectura da letra que contén por resultar unha actividade dinámica para o estudante.

Todas estas suxestións teñen por obxecto a posterior fixación das estruturas na lingua francesa para que mais tarde podan volverse a utilizar e facelas de maneira automática.

Outro obxectivo do proxecto lector residirá na adquisición dun vocabulario máis amplo así coma expresións típicas da lingua francesa.

### **14. 3. Contribución ao Plan de Convivencia**

Considerando que a calidade da convivencia dentro de calquera colectivo e da comunidade educativa en especial, é un factor clave para o bo funcionamento do centro, dende este departamento intentase:

- Colaborar co Observatorio da Convivencia e na elaboración do Plan de Convivencia.
- Manter e fomentar o espírito de compañeirismo, colaboración e respecto nas relacións coas outras persoas e promover esta dinámica entre o alumnado.

Para conseguir este obxectivo usaremos o diálogo como medio de resolución de conflitos.

A escoita e as respostas de forma respectuosa e tolerante, coas opinións e diverxencias dos demais, serán as liñas base de actuación.

A comunicación se desenvolverá entre:

#### **14.4. Profesores/as**

- Dende o propio departamento intensificaranse as relacións entre os profesores favorecendo así a comunicación entre eles.
- Entre os diferentes departamentos se intercambiarán opinións e na medida do posible, farase seguimentos comúns de aqueles alumnos que o precisen.

#### **14.5. Profesor-alumno/a**

- Sempre que sexa factible: a través da Aula Virtual se fomentará a comunicación co alumnado mediante os correos , documentos que se amosen e as ligazóns.
- Mediante a titoría virtuais poderase reforzar os lazos de convivencia prestándolles aos alumnos/as toda a axuda que precisen dende a atención máxima e o total respecto.

#### **14.6. A convivencia entre o alumnado exercitarase mediante :**

- O foro, que facilita a comunicación entre compañeiros e o intercambio de coñecementos..

#### **14.7. Relación co persoal no docente**

Establecerase unha comunicación sinxela dende o respecto mutuo e a colaboración

*Avaliación*

Valorar as actitudes respectuosas, tolerantes e dialógame do alumnado entre si e co profesorado

**14.8. Metodoloxía didáctica.**

Contribución ao plan de autonomía persoal

Precisamente o alumnado do I.E.S. San Clemente accede a un centro onde as ensinanzas están baseadas na autonomía persoal a través da Aula Virtual e a das guías.

**15. Actividades complementarias e extraescolares programadas por cada departamento didáctico.**

Informamos aos alumnos da existencia do programa de radio "Nuestros vecinos del Norte/Nos voisins du Nord" de RNE e do blog asociado ao mesmo, no que poden atopar as letras das cancións, co as súas traducións, biografías dos cantantes e vídeoclips.

DELFP: informase o alumnado da posibilidade de preparar e presentarse o exame na "alliance française"

**16. Mecanismos de revisión, avaliación e modificación das programacións didácticas en relación cos resultados académicos e procesos de mellora.**

O terminar o curso pasado na memoria do final do curso fixen unha serie de propostas de mellora como son:

**Foro de presentación** animando ó alumnado a participar con pequenas frases e mesmo aceptando a presentación en castelán o galego .

**Envío de correos** a todo o alumnado para lembrarlles as cuestións mais importante para o exame .así como animándoos a presentarse a seguinte avaliación aínda que non se presentara o non superaran a anterior pois dado que é avaliación continua poderían aprobar a materia.

**Gravacións mais curtas**, facendo mellor dous vídeos de 20 ou 25 minutos e non de 50, aínda así creo que o curso próximo non deberían pasar de 15 minutos .

**Exercicios de "Écoute"** : decidín na segunda avaliación poñer mais "écoutes" na AV, de maneira que no exame o exercicio era un dos traballados na clase con pregunta redactadas de outra forma .

Ase mesmo cada trimestre avaliaranse os resultados obtidos nas avaliacións o que implicara unha avaliación dos seguintes aspecto

- Da metodoloxía utilizada.
- Dos obxectivos acadados en cada nivel.
- Do nivel de adquisición dos contidos.
- Da pertinencia dos criterios de avaliación programados.
- Das actividades de aprendizaxe e de avaliación empregadas.
- Das explicacións realizadas na aula: idoneidade, adecuación, pertinencia, etc.
- Dos materiais e recursos utilizados.

Esta avaliación producirá, en caso necesario, modificacións na programación para os vindeiros trimestres. A continuación recóllese un exemplar da **folia de avaliación** .

### FOLLA DE AVALIACIÓN

FRANCÉS		CURSO:		PROFESOR:	
<b>1ª AVALIACIÓN</b>	<b>Conforme</b>		<b>Cales e motivo do incumprimento? (no caso de que se marque non)</b>		<b>Modificacións</b>
	<b>Si</b>	<b>Non</b>			
<b>2ª AVALIACIÓN</b>	<b>Conforme</b>		<b>Cales e motivo do incumprimento? (no caso de que se marque non)</b>		<b>Modificacións</b>
	<b>Si</b>	<b>Non</b>			
<b>3ª AVALIACIÓN</b>	<b>Conforme</b>		<b>Cales e motivo do incumprimento? (no caso de que se marque non)</b>		<b>Modificacións</b>
	<b>Si</b>	<b>Non</b>			

**XEFA DO DEPARTAMENTO:**

MARÍA SOLEDAD CASTELLANOS